

INTRODUZIONE

Il testo semplificato qui presentato è calibrato per studenti di madrelingua non italiana, in particolare di scuola secondaria di primo grado. Il livello di competenza in lingua italiana necessario per poter usufruire di tale testo è il livello A2 in base al QCER.

La tematica trattata è la Grecia del V secolo a. C., analizzata brevemente in alcune dimensioni essenziali: geografica, storica, politica e culturale.

In supporto alla comprensione del testo ci si è serviti di cartine geografiche e immagini tese a stimolare gli apprendenti dal punto di vista iconico e visivo.

Al termine di ogni micro-argomento vengono presentati degli esercizi di comprensione, per dare modo all'apprendente di verificare l'effettiva interiorizzazione di quanto studiato.

NOTE PER LA LETTURA

1. Le parole sottolineate in **giallo** sono termini nuovi che vengono descritti e spiegati in un apposito riquadro immediatamente sotto.
2. Le parole sottolineate in **verde** sono dei richiami a concetti già incontrati in parti precedenti del testo.
3. Le parole in **grassetto** esprimono concetti rilevanti che vengono spiegati subito dopo all'interno del testo stesso.
4. La figura del vecchio saggio serve ad introdurre con una domanda ogni nuovo

argomento



5. La figura del libro con il germoglio indica un'attività di approfondimento

opzionale o un'occasione di confronto tra gli studenti



LA GEOGRAFIA DELLA GRECIA



DOVE
VIVONO I
GRECI?

I Greci vivono in Grecia. La Grecia è una **penisola** [1] dell'Europa sud-est.



Cartina dell'Europa [a]



Grecia [b]

[1] **penisola**: una terra con tutti i lati bagnati dal mare, tranne uno.

In questo paese ci sono molte montagne. Le montagne più alte sono il monte Olimpo (2 917 metri) e il monte Parnaso (2 457 metri).

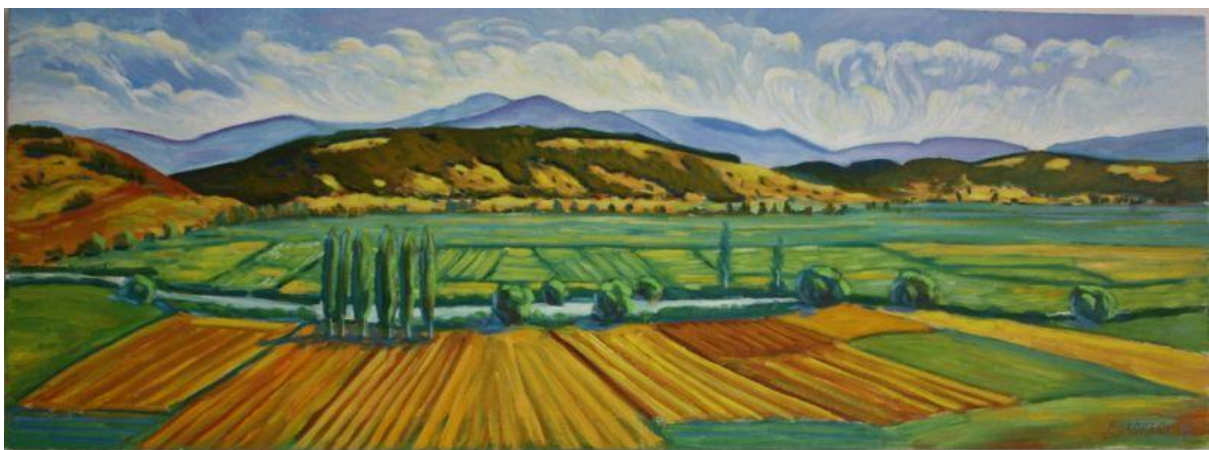


Monte Olimpo [c]



Monte Parnaso [d]

Nel centro della Grecia c'è anche una grande pianura, il suo nome è pianura della Tessaglia. Qui i Greci coltivano **ulivi e viti** [2] e lavorano la terra. Invece le persone che vivono vicino alle montagne allevano gli animali.



Pianura con terre coltivate [e]

[2] **ulivi e viti**: gli ulivi sono le piante delle olive. Le viti sono le piante dell'uva.

ESERCIZI DI COMPrensIONE

1) COLORA LA GRECIA NELLA CARTINA



2) METTI UNA X SULLA RISPOSTA CORRETTA

- La Grecia è:

- Nell'Europa nord-est
- Nell'Europa sud-est
- Nell'Europa sud-ovest

- Il monte Olimpo è alto:

- 2 457 m
- 3 120 m
- 2 917 m

- I Greci lavorano la terra:

- Nel monte Parnaso
- Nella pianura della Tessaglia
- Non lavorano la terra

- La Grecia è:

- Una penisola
- Una montagna
- Una grande pianura

I MARI E IL COMMERCIO

Tre mari bagnano la penisola greca: il mar Ionio a ovest, il mar Mediterraneo a sud e il mar Egeo a est. I Greci grazie a questa posizione geografica sono un popolo del mare. Infatti essi pescano. Inoltre i Greci costruiscono le barche, navigano e commerciano con i popoli vicini. I prodotti del commercio sono i cereali, l'olio e il vino, la legna e il miele [1].

[1] **miele**: il cibo che fanno le api



I mari della Grecia [a]



Commercio greco [b]

ESERCIZI DI COMPrensIONE

1) RISPONDI VERO O FALSO

V F

- I Greci pescano • •
- Solo il mar Egeo bagna la Grecia • •
- Il popolo greco commercia con i popoli vicini • •
- I Greci non conoscono il miele • •

2) TROVA LE SEGUENTI PAROLE:

BARCHE MARE EGEO PENISOLA
CEREALI MIELE ULIVO
LEGNA PESCA VINO

C	E	R	E	A	L	I	Y	O	M
M	K	V	O	H	E	B	A	S	A
I	W	I	A	F	G	T	L	S	R
E	Q	N	T	Z	N	M	U	I	E
L	F	O	M	X	A	D	C	K	E
E	O	B	A	R	C	H	E	Z	G
P	E	N	I	S	O	L	A	Y	E
P	E	S	C	A	U	L	I	V	O

IL CLIMA IN GRECIA

In Grecia abbiamo due stagioni diverse: la stagione calda e la stagione umida. La stagione calda va dal mese di aprile al mese di settembre. In questo periodo i Greci hanno grandi difficoltà, perché non piove quindi nei fiumi non c'è acqua e diventa molto difficile lavorare la terra.



La terra durante la stagione calda [a]



Tempesta [b]

La stagione umida invece va dal mese di ottobre a quello di marzo. In questi mesi ci sono tante **tempeste** [1] di pioggia grazie ai venti che vengono dall'Europa occidentale, però le temperature non sono troppo basse. L'unica parte della Grecia dove c'è molto freddo è la zona con le montagne, qui può anche nevicare.

[1] **tempesta**: la tempesta c'è quando piove tanto e dal cielo vengono rumori forti insieme a luci improvvise.

ESERCIZI DI COMPrensIONE

1) SCRIVI A DESTRA I MESI CON CLIMA CALDO E A SINISTRA I MESI
CON CLIMA UMIDO IN GRECIA

CLIMA UMIDO	CLIMA CALDO

2) RISPONDI ALLE DOMANDE

a) Quante stagioni ci sono in Grecia?

.....

b) In quale parte della Grecia nevica?

.....

c) Perché durante la stagione umida piove tanto?

.....

d) Perché durante la stagione calda i Greci non possono lavorare la terra?

.....

e) Cos'è la tempesta?

.....

f) Durante la stagione umida come sono le temperature?

.....

3) SAI DESCRIVERE IL CLIMA DEL TUO PAESE? PROViamo INSIEME!

COMPONI UN PICCOLO TESTO INSERENDO LE RISPOSTE ALLE

DOMANDE NEL RIQUADRO

-Come si chiama il tuo Paese?

-In che continente sta?

-Quante stagioni climatiche ci sono?

-Ci sono spesso delle tempeste nel tuo Paese?

**4) ORA DIVERTITI A CONFRONTARE A VOCE IL CLIMA DEL TUO PAESE
CON QUELLO DEI TUOI COMPAGNI.**

LE POLEIS GRECHE



CHI DECIDE LE
LEGGI IN
GRECIA?

I greci vivono nelle **pòleis** [1]. Le *pòleis* sono città-stato, cioè città indipendenti dalle altre.

La *pòlis* nasce dall'unione di tanti piccoli villaggi che diventano una città.

Le città-stato più importanti dell'antica Grecia sono Atene e Sparta.

[1] **pòleis**: parola greca che indica le città-stato. Il singolare è **pòlis**



Sparta e Atene [a]

LE FORME DI GOVERNO [2] DI ATENE E SPARTA

Atene

All'inizio la forma di governo di Atene è una **monarchia** [3], poi diventa un'**oligarchia** [4].

Dal VI secolo a. C. la forma di governo della città è la **democrazia**: i cittadini maschi liberi votano per decidere le leggi. Le donne, gli stranieri e gli schiavi non possono votare.

[2] **forma di governo**: modo in cui un popolo decide le sue leggi

[3] **monarchia**: governo di una sola persona

[4] **oligarchia**: governo di poche persone



Acropoli di Atene [b]

Sparta

All'inizio la forma di governo di Sparta è una monarchia.

Sparta poi diventa un'oligarchia. Due re, cinque **Efori**, la **Gherusia** e l'**Apella** hanno il potere. La Gherusia è un gruppo di persone che propone le leggi e l'Apella è un altro gruppo che decide se approvare queste leggi. Gli Efori controllano tutti gli altri.



I resti dell'antica Sparta [c]

ESERCIZI DI COMPrensIONE:

1) CERCHIAMO LA RISPOSTA GIUSTA.

Qual è la caratteristica speciale della polis?

- a) La polis è la capitale di un regno
- b) Ogni polis è indipendente dalle altre
- c) La polis è un piccolo villaggio

2) METTIAMO IN ORDINE DI TEMPO LE FORME DI GOVERNO DI ATENE.

SCRIVIAMOLE NELLA TABELLA NELL'ORDINE GIUSTO.

DEMOCRAZIA - MONARCHIA - OLIGARCHIA

1	
2	
3	

3) RISPONDI ALLE DOMANDE

a) Durante la democrazia, chi **può** votare ad Atene?

.....

b) Durante la democrazia, chi **non può** votare ad Atene?

.....

4) UNIAMO CON UNA FRECCIA IL NOME AL COMPITO GIUSTO.

a) Gherusia

1. Controllare gli altri

b) Apella

2. Proporre le leggi

c) Efori

3. Approvare le leggi

LE GUERRE PERSIANE (490 - 479 A.C [1])

[1] a.C: avanti Cristo: sono gli anni prima della nascita di Cristo



COSA SONO
LE GUERRE
PERSIANE?

Nel V secolo a.C i Greci combattono due guerre importanti contro i Persiani.

I Persiani sono un popolo dell'Asia. I Persiani hanno un grande impero in Asia.



L'impero persiano [a]

I Persiani controllano alcune città dei Greci in Asia Minore.



Le città dei Greci in Asia Minore [b]

Le città greche più importanti in Asia Minore sono Mileto, Efeso e Alicarnasso.

Il re persiano dà molta **libertà religiosa** [2] alle città greche e dà molta **libertà di governo** [3]: il re persiano però chiede molte **tasse** [4] alle città greche.

Nel 499 a.C. alcune città greche dell'Asia Minore fanno una **ribellione** [5] contro i Persiani a causa delle tasse: il capo della ribellione è Aristagora, un uomo della città di Mileto. Alcune **pòleis** greche aiutano le *pòleis* greche dell'Asia Minore: Atene invia alcune navi da guerra. Nel 494 a.C. i Greci perdono e i Persiani distruggono Mileto.

[2] **libertà religiosa**: quando un popolo può credere al dio che vuole

[3] **libertà di governo**: quando un popolo decide le sue leggi e le sue regole

[4] **tasse**: i soldi che i cittadini danno allo Stato o al re

[5] **ribellione**: quando un popolo non accetta più un re o un governo



Ricordi? La parola **pòlis** vuol dire “città” in greco antico; le città dei Greci erano città-Stato, cioè ognuna aveva le sue leggi. Il plurale di *pòlis* è **pòleis**.

ESERCIZI DI COMPrensIONE:

1) USIAMO I COLORI **VERDE** E **AZZURRO** PER COLORARE SULLA CARTINA:

-**L'IMPERO PERSIANO**

-**LE CITTÀ GRECHE DELL'ASIA MINORE**



2) TROVIAMO LE DATE GIUSTE!

a) 494 A.C

b) 499 A.C

c) V SECOLO A.C

	I Greci combattono due guerre con i Persiani
	I Persiani distruggono Mileto e i Greci perdono
	Le città greche in Asia si ribellano

3) COMPLETIAMO LE FRASI:

a) I Persiani hanno un grande.....in Asia

b) I Persiani controllano alcune.....in Asia Minore

c) Le città greche hanno libertà.....ma devono pagare molte.....

d) La libertà di governo è quando un popolo può decidere le sue.....e le sue.....



IMMAGINI DI STORIA

I soldati delle *pòleis* greche erano chiamati OPLITI



Due opliti con l'armatura e le armi [a]



L'esercito greco in formazione [b]

LA PRIMA GUERRA PERSIANA (492 - 490 A.C)

Nel 492 a.C il re persiano Dario vuole punire i Greci per il loro aiuto alle città dell'Asia Minore: Dario organizza un esercito per **sottomettere** [1] la Grecia e invia i suoi soldati a combattere i Greci. La prima spedizione dei Persiani fallisce.

Nel 490 a.C. i Greci incontrano tutto l'esercito persiano a Maratona, una pianura della Grecia. I Greci sono molti meno dei Persiani, ma hanno armi migliori.

I Greci sono comandati dal generale Milziade, uno **stratega** [2] molto abile che riesce a circondare i Persiani e a vincere la battaglia di Maratona.

[1] **sottomettere**: conquistare e controllare una città o un popolo

[2] **stratega**: il generale, il comandante che decide come muovere l'esercito per vincere le battaglie



Battaglia di Maratona [a]

Dopo la battaglia, il greco Filippide va ad Atene per raccontare la vittoria. Filippide corre per 42 km fino ad Atene e per questo oggi esiste la gara di corsa chiamata "maratona"!

ESERCIZI DI COMPRENSIONE:

1) NUMERIAMO IN ORDINE GLI ARGOMENTI DEL TESTO!

I Greci incontrano l'esercito persiano a Maratona nel 490 a.C.	
Milziade è il comandante dei Greci e vince la battaglia di Maratona	
Il re persiano Dario invia un esercito a conquistare la Grecia nel 492 a.C.	

2) TROVIAMO LE DEFINIZIONI GIUSTE

“Sottomettere” vuol dire:

	Liberare una città o un popolo
	Combattere con una città o un popolo
	Conquistare e controllare una città o un popolo

Chi è lo “stratega”?

	Il capitano delle navi da guerra
	Il comandante che muove l'esercito per vincere le battaglie
	Il generale dell'esercito persiano

3) EVIDENZIAMO LA RISPOSTA GIUSTA!

Dario vuole punire i Greci *per il loro attacco alla Persia / per il loro aiuto alle pòleis in Asia Minore*. I Greci a Maratona sono meno numerosi dei Persiani, ma *hanno armi migliori / hanno navi più veloci*: lo stratega dei Greci è *Milziade / Aristagora*.

LA SECONDA GUERRA PERSIANA (480 - 479 A.C)

La Lega Panellenica e gli Spartani alle Termopili

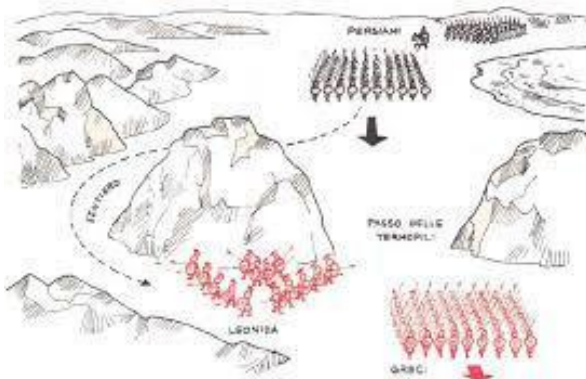
Nel 481 a.C il re persiano Serse, figlio di Dario, invia **ambasciatori** [1] alle *pòleis* della Grecia e chiede la loro sottomissione alla Persia. Molte *pòleis* accettano, ma Atene e Sparta rifiutano e uccidono gli ambasciatori.

Atene, Sparta, Corinto e altre *pòleis* (30 in tutto) formano la Lega Panellenica, una alleanza per difendere la Grecia dai Persiani.

Sparta invia re Leonida con 300 soldati al passo delle Termopili [a], un passaggio che i Persiani devono attraversare per invadere la Grecia.

[1] **ambasciatori**: persone mandate da un re o da una città per chiedere qualcosa ad un altro re o città

[2] **invadere**: quando un esercito entra nel territorio di un nemico



Il passo delle Termopili [a]

Gli Spartani resistono per due giorni assieme ai loro alleati: il terzo giorno i Persiani scoprono una strada nascosta e attaccano i Greci alle spalle. Leonida manda via gli alleati e i trecento Spartani muoiono in battaglia.

ESERCIZI DI COMPrensIONE

1) COMPLETIAMO IL TESTO CON LE INFORMAZIONI MANCANTI!

Serse, il figlio di Dario, nell'anno invia per chiedere la delle *pòleis* della Grecia. Molte *pòleis*, ma Atene e Sparta rifiutano e uccidono gli ambasciatori.

Il re spartano Leonida va al passo delle, un passaggio che i Persiani devono attraversare per invadere la Grecia. Il re va con soldati spartani.

Gli Spartani combattono i Persiani per due giorni, poi i Persiani trovano una nascosta e attaccano i

Leonida fa partire gli e muore in battaglia assieme ai 300 Spartani.

2) DOMANDE A SCELTA MULTIPLA:

Le Termopili sono un passaggio che serve a:

<input type="checkbox"/>	Raggiungere la Persia
<input type="checkbox"/>	Circondare Sparta
<input type="checkbox"/>	Invadere la Grecia

La Lega Panellenica ha l'obiettivo di:

	Uccidere gli ambasciatori
	Combattere i Persiani
	Circondare i Greci

L'incendio di Atene e la battaglia di Salamina

Dopo la battaglia delle Termopili, l'esercito persiano continua ad avanzare, sia via terra sia via mare: Serse ha anche una grande **flotta** [1].

Temistocle, generale ateniese, fa **evacuare** [2] la popolazione di Atene sull'isola di Salamina: i Persiani invadono l'**Attica** [3] e incendiano e **saccheggiano** [4] Atene.

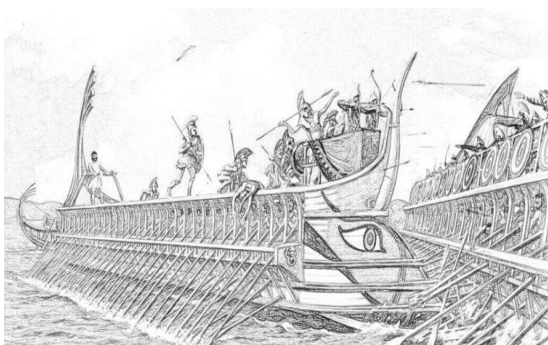
[1] **flotta**: un insieme di tante navi, usate per portare merci o fare la guerra

[2] **evacuare**: spostare delle persone da un posto pericoloso ad uno sicuro

[3] **Attica**: la regione dove si trova Atene

[4] **saccheggiare**: quando un esercito ruba, brucia e distrugge in una città nemica

Temistocle usa la furbizia per sconfiggere i Persiani. I Persiani hanno navi grandi e poco veloci, difficili da spostare. Temistocle fa andare la flotta persiana nel mare tra la costa e l'isola: c'è poco spazio e le triremi dei Greci sono più piccole e veloci.



Una triremi sperona una nave persiana [a]

Le navi greche speronano e distruggono quasi tutte le navi persiane.

Nel 479 a.C l'esercito greco vince di nuovo a Platea contro i Persiani e a Micala la flotta greca sconfigge di nuovo quella persiana: è la fine delle Guerre Persiane.

ESERCIZI DI COMPrensIONE

1) COMPLETIAMO LE FRASI!

- a) L'esercito persiano vince alle e continua ad avanzare.
- b) Temistocle fa il popolo di Atene sull'isola di
- c) L'esercito persiano invade l'..... e incendia e Atene.
- d) Le greche speronano e distruggono quasi tutte le Persiane.

2) DOMANDE A SCELTA MULTIPLA

Le navi dei Greci sono più:

	Armate, grandi e veloci
	Lente, pesanti e pericolose
	Piccole, veloci e facili da usare

Temistocle sconfigge i Persiani perché:

	Ferma i Persiani via terra e riesce a difendere Atene
	Attira le navi persiane dove non riescono a muoversi
	Riesce a salvare gli Spartani di Leonida

3) EVIDENZIAMO LA RISPOSTA GIUSTA!

L'Attica è la regione di *Sparta / Atene*: i Persiani *saccheggiano / lasciano* Atene. Nel 479 a.C. i Greci *vincono / perdono* di nuovo a Platea e a *Corinto / Micala*: è la *fine / inizio* delle Guerre Persiane.

LA RELIGIONE DEI GRECI



IN COSA
CREDONO
I GRECI?

La religione greca è **politeista** [1], perché i Greci credono nell'esistenza di tanti dèi.

Secondo la tradizione gli dèi vivono sul **monte Olimpo** e sono **immortali** [2], perché mangiano **l'ambrosia e il nettare** [3].

[1] **politeismo**: quando le persone credono in tanti dèi. Il contrario del politeismo è il monoteismo, cioè quando le persone credono in un solo dio.

[2] **immortale**: chi non muore mai

[3] **ambrosia e nettare**: cibo e bevanda a base di miele.










Ricordi? Il monte Olimpo è la montagna più grande della penisola greca. È alto 2 917 metri.



Monte Olimpo [a]

Gli dèi sono:

 <p>Zeus: re dell'Olimpo. Simbolo: fulmine</p>	 <p>Era: moglie di Zeus e protettrice della famiglia. Simbolo: pavone</p>	 <p>Ares: dio della guerra. Simbolo: lancia</p>
 <p>Afrodite: dea dell'amore e della bellezza. Simbolo: rosa</p>	 <p>Minerva: dea della guerra e della sapienza. Simbolo: civetta</p>	 <p>Poseidone: dio del mare. Simbolo: tridente (bastone a tre forche)</p>
 <p>Artemide: dea della caccia. Simbolo: arco</p>	 <p>Ade: dio degli inferi. Simbolo: melagrana</p>	 <p>Apollo: dio del sole e della musica. Simbolo: cetra</p>
 <p>Dioniso: dio del vino. Simbolo: uva</p>	 <p>Efesto: dio del fuoco. Simbolo: martello</p>	 <p>Ermes: messaggero degli dei. Simbolo: bastone</p>

ESERCIZI DI COMPrensIONE

1) COLLEGA I NUMERI ALLE LETTERE

- | | |
|-------------|-------------------------|
| 1 Ermes | a. dio degli inferi |
| 2 Minerva | f. dea della famiglia |
| 3 Ade | h. dea dell'amore |
| 4 Era | c. dio del fuoco |
| 5 Ares | g. dio del mare |
| 6 Afrodite | c. messaggero degli dei |
| 7 Efesto | d. dea della guerra |
| 8 Poseidone | b. dio della guerra |

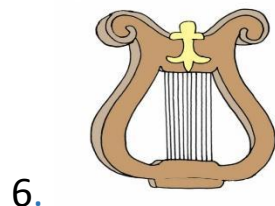
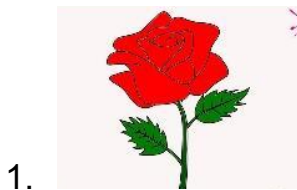
2) COMPLETA IL TESTO CON LE PAROLE DELLA TABELLA

POLITEISTI, AMBROSIA, CREDONO, MONTE OLIMPO, ZEUS, NETTARE, IMMORTALI.

I Greci _____ in molti dei, per questo sono _____. Gli dei mangiano e bevono _____ e _____. Per questa ragione essi sono _____. I Greci pensano che gli dei vivono sul _____, dove regna _____, il re di tutti gli dei.

3) AD OGNI IMMAGINE CORRISPONDE UNA DIVINITÀ. INSERISCI I NOMI DEGLI DEI NELLA CASELLA GIUSTA:

DIONISO, EFESTO, APOLLO, POSEIDONE, MINERVA, AFRODITE



LE MOIRE, LE NINFE E LE MUSE

Accanto agli dèi ci sono anche:

- le tre Moire. Esse lavorano i fili, ogni filo rappresenta il destino di un uomo. Quindi le Moire decidono il giorno della morte degli umani. Zeus è padre delle Moire, ma nemmeno lui può cambiare le scelte delle figlie.
- Ninfe, sono le divinità della natura. Esse vivono nei boschi, nei laghi, nei fiumi.
- Muse, sono nove e sono le divinità di tutte le arti.



Moire [a]



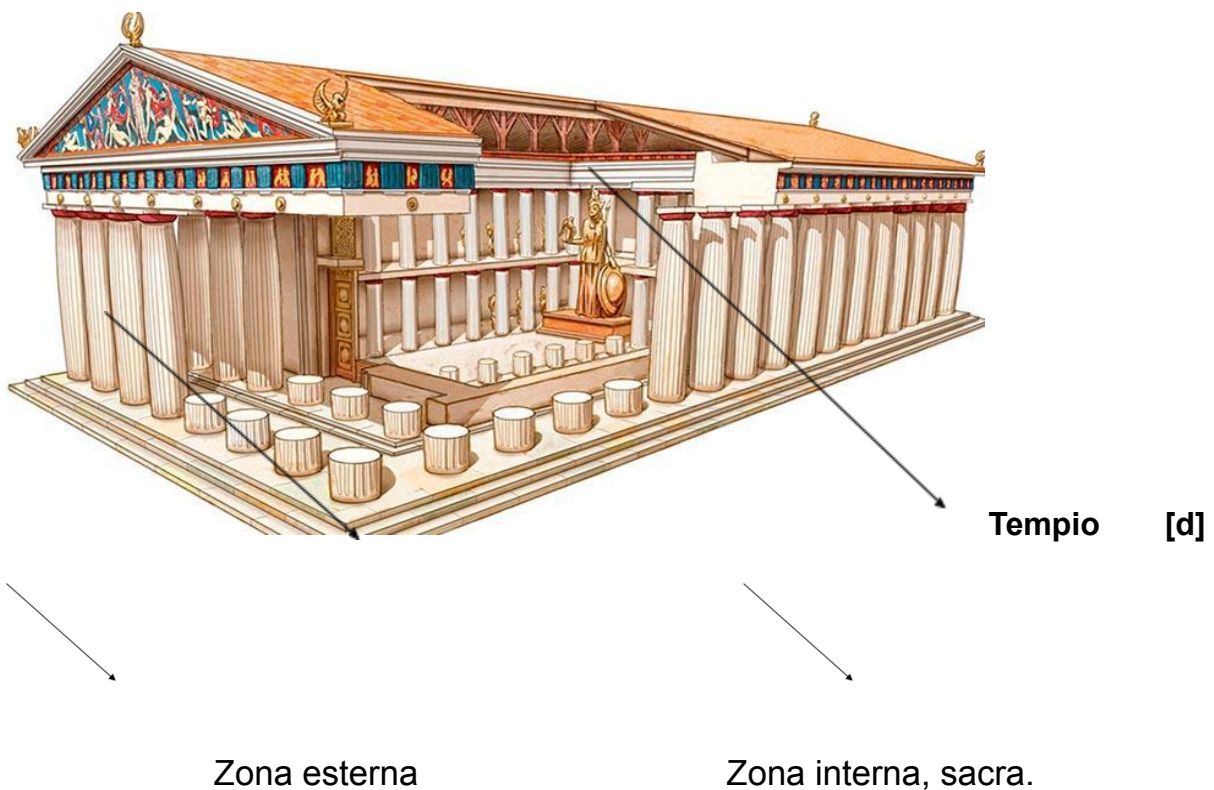
Ninfe [b]



Muse [c]

IL TEMPIO

Un edificio molto importante per i Greci è il **tempio** [1]. Nella parte esterna del tempio i sacerdoti fanno i sacrifici e pregano gli dei; nella parte interna c'è uno spazio dove c'è la statua della divinità. Questo spazio è sacro, per questo motivo gli uomini non possono entrare, ma devono restare fuori.



In ogni città greca c'è un tempio. I più importanti sono:

-tempio di Zeus Olimpo ad Atene

-tempio di Apollo a Bassae

-Partenone ad Atene

-tempio di Artemide a Sparta

- I sacerdoti fanno sacrifici agli dèi

• •

L'OLTRETOMBA GRECO

I Greci hanno un oltretomba diviso in due parti: l'Ade e i Campi elisi. In questi luoghi arrivano gli uomini dopo la morte ed essi diventano come ombre.

L'Ade

L'Ade è un regno **oscuro** [2]. Qui arrivano gli uomini cattivi. Il re di questo posto è il dio Ade: egli regna sui morti insieme alla sua sposa Persefone.

Nell' Ade vivono anche alcuni mostri, essi torturano le ombre dei morti. Il più famoso è Cerbero, un grande cane con tre teste, il suo lavoro è proteggere il regno.

[1] **Oltretomba**: luogo dove vanno gli uomini dopo la morte

[2] **oscuro**: nero, buio.



Cerbero [a]



Ade e la sua sposa Persefone [b]

I Campi elisi

I Campi elisi sono i prati dove vanno gli uomini buoni e gli eroi della Grecia. Qui le ombre dei morti vivono in pace. Nei Campi elisi non piove mai, c'è sempre l'aria leggera del **vento Zefiro** [3] e le ombre dei morti camminano per l'eternità in mezzo ai fiori.

[3] **vento Zefiro**: nella mitologia greco è il vento della primavera, viene fa ovest.



Campi elisi [c]

ESERCIZI DI COMPrensIONE

1) METTI UNA X SULLA RISPOSTA CORRETTA

- Il signore dell'Ade è:

- Poseidone
- Cerbero
- Ade

- Nei Campi elisi vivono:

- gli dei
- le ninfe
- gli eroi e gli uomini buoni

- La sposa di Ade è:

- Era
- Persefone
- Afrodite

- Cerbero ha:

- tre teste
- due teste
- dieci teste

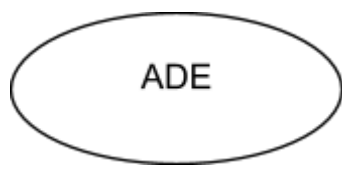
2) COLLEGA LE PAROLE AL LUOGO CORRISPONDENTE

Cerbero

Zefiro

Eroi

Persefone



Fiori

Uomini buoni

Mostri

Oscuro

OMERO E I POEMI EPICI

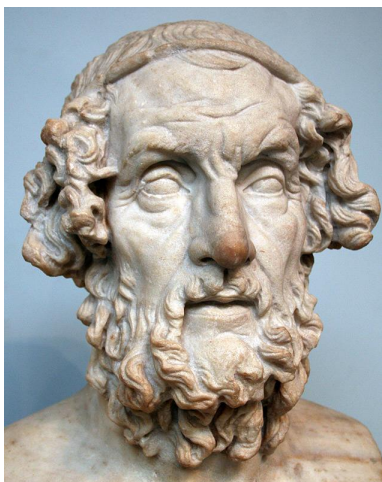


CHI È
OMERO?

Nell'antica Grecia tutti conoscono due **poemi epici** [1], l'Iliade e l'Odissea. Questi poemi parlano delle avventure degli eroi e degli dèi Greci.

Secondo la **tradizione** [2] lo scrittore dei poemi è Omero, un poeta **cieco** [3].

Gli studiosi di oggi, però, hanno dei **dubbi** [4]: forse Omero è un personaggio inventato.



Statua di Omero [a]

[1] **poemi epici**: storie che raccontano grandi avventure di eroi famosi

[2] **tradizione**: insieme di usi, abitudini e storia di un popolo

[3] **cieco**: persona che riesce a vedere le cose

[4] **dubbi**: abbiamo un dubbio quando non siamo sicuri di qualcosa

L'ILIADE

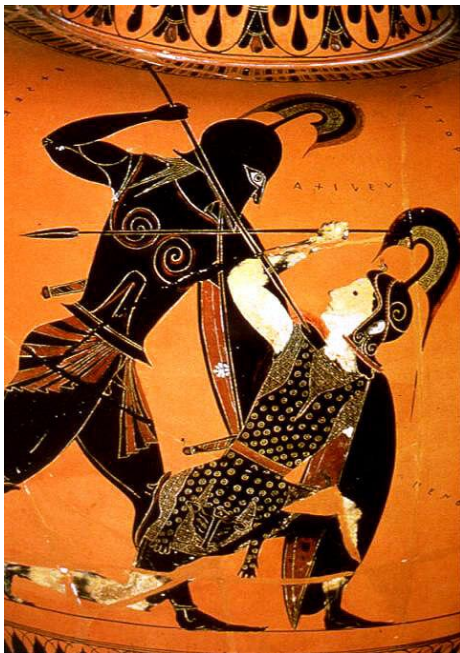
L'Iliade racconta gli ultimi anni della guerra di Troia. Durante questa guerra i Greci combattono contro gli abitanti di Troia, i Troiani.

Due personaggi molto importanti sono Achille ed Ettore. Achille è il capo degli Achei, un popolo greco. È il figlio di Teti, una **ninfa**. Ettore invece comanda l'esercito troiano. È il figlio di Priamo, il re di Troia.

Nell'Iliade i Greci vincono la guerra.



Ricordi? Le ninfe sono le divinità della natura.



Achille ed Ettore combattono [b]

L'ODISSEA

L'altro grande poema epico greco è l'Odissea.

L'Odissea parla delle avventure di un greco, Ulisse (chiamato anche Odisseo).

Ulisse vive ad Itaca ma deve andare a combattere nella guerra di Troia. Dopo la guerra, lui vuole tornare a casa per rivedere sua moglie Penelope e suo figlio Telemaco. Il poema racconta il suo lungo viaggio per tornare a casa.

Ulisse è un uomo molto **astuto** [1]: sconfigge tutti i nemici con la sua intelligenza.

[1] **astuto**: furbo e intelligente



Ulisse in mare [b]

ESERCIZI DI COMPrensIONE

1) RISPONDI VERO O FALSO

V F

- Omero è sicuramente lo scrittore dell'Iliade e dell'Odissea • •
- Achille è il capo degli Achei • •
- I Troiani vincono la guerra di Troia • •
- La moglie di Ulisse si chiama Teti • •

2) COLLEGA I NOMI DEI PERSONAGGI AL POEMA GIUSTO

Ulisse

Priamo

Penelope

ILIADE

ODISSEA

Teti

Achille

Telemaco

3) QUALE DEI DUE POEMI EPICI È PIÙ INTERESSANTE SECONDO TE?

DISCUTI CON I TUOI COMPAGNI.

IL TEATRO GRECO



COS'È IL
TEATRO
GRECO?

IL TEATRO GRECO ANTICO: TRAGEDIE E COMMEDIE

Il teatro è un aspetto importante della pòlis greca: noi conosciamo soprattutto il teatro di Atene.È

Il teatro greco è molto diverso dal teatro moderno: i personaggi e le rappresentazioni sono diversi da quelli che conosciamo noi.

I Greci fanno a teatro tragedie e commedie. Le **tragedie** parlano di miti e leggende e i loro personaggi hanno molte disgrazie. Le **commedie** parlano di cose ridicole e scherzose, prendono in giro personaggi politici e situazioni.



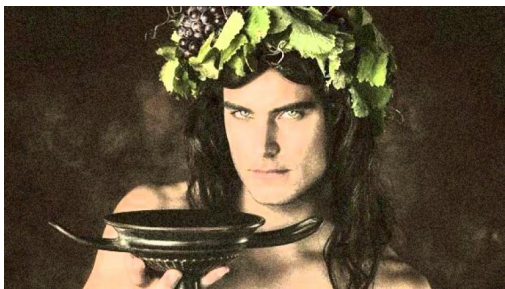
Teatro di Dioniso [a]

ESERCIZIO DI COMPrensIONE: COMPLETIAMO LE FRASI

- 1) Un aspetto importante delle *pòleis* greche è il
- 2) Il teatro greco antico è dal moderno
- 3) Le parlano di miti, leggende e disgrazie
- 4) Le parlano di cose ridicole e comiche

DIONISO, LE GARE TEATRALI, GLI ATTORI E IL PUBBLICO

Le rappresentazioni sono fatte durante le feste religiose per **Dioniso**, il dio del vino e della gioia vitale. I Greci organizzano delle gare tra autori di opere teatrali. Gli autori scelti rappresentano tutti quattro opere in un giorno: tre tragedie e un'opera comica. Chi rappresenta le opere migliori, vince!



Il dio greco Dioniso [a]

ESERCIZIO DI COMPrensIONE: SCEGLIAMO L'OPZIONE GIUSTA

Le rappresentazioni sono fatte durante le feste religiose per **Dioniso / Apollo**. I Greci organizzano delle *gare / battaglie* tra autori di opere teatrali. Gli autori scelti rappresentano tutti *cinque / quattro* opere in un giorno.

Gli spettatori stanno sui gradini intorno al palco e guardano le rappresentazioni tutto il giorno: possono bere, mangiare, cantare e parlare durante le rappresentazioni!

Gli attori sono massimo tre e sempre uomini con una maschera: i personaggi parlano tra di loro e con il coro. Il **coro** è un gruppo con cui parlano i personaggi.



Il coro del teatro greco [b]

ESERCIZIO DI COMPrensIONE: SCEGLIAMO L'OPZIONE GIUSTA

Gli spettatori stanno sui gradini *intorno / sopra* al palco e guardano le *rappresentazioni / battaglie*: possono bere, mangiare, cantare e parlare. Gli attori sono massimo tre e sempre *uomini / donne*: i personaggi parlano tra di loro e con il *coro / l'autore*

GLI AUTORI PIÙ IMPORTANTI DI TRAGEDIE E COMMEDIE

Il primo autore di tragedie conosciuto è **Frinico**, che scrive una tragedia sulla **distruzione di Mileto** [1] del 494.

Eschilo (525-456 a.C) è un altro autore di tragedie molto famoso che combatte a **Maratona** [2] contro i Persiani. Una sua tragedia molto famosa è "Persiani", che racconta della sconfitta dei Persiani a **Salamina** [3].



[1] **Mileto**: Nel 494 a.C. il re Dario conquista e distrugge la pòlis di Mileto in Asia Minore

[2] **Maratona**: dove Milziade vince contro i Persiani nella prima guerra persiana

[3] **Salamina**: dove Temistocle vince contro i Persiani nella seconda guerra persiana

Sofocle (496-405) è un autore di teatro che scrive la tragedia "Antigone".

Euripide (485-406) è un autore di tragedie che scrive la tragedia "Baccanti".

Aristofane (450-385) è un autore di commedie che scrive la commedia "Lisistrata".

ESERCIZIO DI COMPRENSIONE: ASSOCIAMO AUTORI ED OPERE

1)..... scrive "Baccanti", mentre scrive "Antigone"

2)..... scrive "Persiani"

3)..... scrive "Lisistrata"

4)..... scrive una tragedia sulla distruzione di Mileto

LE TRAME DI “BACCANTI” E “ANTIGONE”

Baccanti

Le “Baccanti” di Euripide raccontano la storia del dio Dioniso che arriva a Tebe. Il dio vuole essere onorato dai Tebani, ma il re di Tebe Penteo rifiuta di riconoscerlo come un dio. Dioniso allora fa impazzire le donne di Tebe e le fa ballare nei boschi insieme a lui: le donne diventano “baccanti”, cioè serve di Dioniso. Penteo cerca di catturare Dioniso e le baccanti, ma è ingannato dal dio. Dioniso fa uccidere Penteo da sua madre Agave, che è impazzita e scambia il figlio per un leone.

ESERCIZIO DI COMPrensIONE: SCEGLIAMO L'OPZIONE GIUSTA

1) Le "Baccanti" raccontano la storia di *Penteo / Dioniso*

2) Penteo rifiuta di Dioniso come un dio

3) Dioniso fa le donne di Tebe, che diventano

4) Penteo è ucciso da sua madre

Antigone

Polinice muore mentre attacca la città di Tebe. Antigone è sua sorella e vuole seppellire il fratello Polinice. Il re di Tebe Creonte vieta di seppellire Polinice con una legge, ma Antigone dice che la legge degli dèi è più importante. La legge degli dèi dice che i fratelli devono seppellire i fratelli. Alla fine Antigone è chiusa in una grotta e si suicida.

ESERCIZIO DI COMPrensIONE: SCELTA MULTIPLA

1) Polinice muore mentre:

	Combatte per Tebe
	Attacca Tebe
	Seppellisce Antigone

2) Creonte vieta di:

	Seppellire Polinice
	Rinchiudere Antigone
	Attaccare Corinto

3) Per Antigone è più importante:

	La legge degli dèi
	La legge di Creonte

La commedia di Aristofane: Lisistrata

Aristofane nella commedia "Lisistrata" immagina le donne greche che fanno finire la **Guerra del Peloponneso** tra Atene e Sparta. Infatti le donne sono stufe della guerra e smettono di fare l'amore con i loro mariti finché gli uomini non smettono di combattere!



Ricordi? La Guerra del Peloponneso è tra Atene e Sparta (431-404

a.C)



LA TRAGEDIA GRECA: QUALE PERSONAGGIO HA RAGIONE?

La **tragedia** greca ha queste caratteristiche:

- l'argomento è preso dai miti e dalle leggende
- c'è sempre un personaggio che vive dei fatti tristi e brutti
- **spesso è difficile capire chi ha ragione tra due personaggi che si scontrano**

Lo scontro tragico è proprio tra due personaggi che hanno entrambi ragione!

Penteo è re di Tebe E Dioniso è un dio: chi ha ragione?

Creonte è re di Tebe E Antigone è sorella di Polinice: chi ha ragione?

ESERCITAZIONE IN CLASSE (istruzioni per il docente): Si divida la classe in 4 gruppi e a sorte si assegni una tesi da sostenere riguardo i personaggi qui citati: due gruppi si confronteranno su Dioniso e Penteo, due gruppi su Creonte e Antigone.

Il presente documento è tratto dal sito web “Documentaria” del Comune di Modena: <https://documentaria.comune.modena.it>

Titolo: Testi semplificati per lo studio

Sottotitolo: Testi semplificati di studio per le discipline scritti per alunni stranieri con livello di italiano A1/A2

Collocazione: Web



Comune di Modena



Copyright 2022 © Comune di Modena.

Tutti i diritti sono riservati.

Per informazioni scrivere a: memo@comune.modena.it