

PASSATO LOCALE:

PERCORSI DIDATTICI

UN ARCO SUL PASSATO

SCUOLA ELEMENTARE

A. GRAMSCI

XI° CIRCOLO – MODENA

ANNO SCOL. 1999 – 2000

INSEGNANTI:

Lei Vanna

Valenti Alfia

Curzel Rosanna

Cammarata Santa

Ipotesi di percorso di storia locale a partire dal cancello di Villa Pentetorri nel Parco XXII Aprile.

Prefazione

Questa proposta di conoscenza storica è il tentativo di far ricostruire ai bambini un pezzo della storia del loro quartiere a partire da un edificio di cui è rimasto ben visibile soltanto il cancello. E' convinzione di questa commissione che la storia non può essere solo la conoscenza dei fatti storiografici presentati dai testi di studio, già ricostruiti ed interpretati, ma che prima di questo passaggio si possa e si debba far fare storia al bambino, di rendere cioè viva non solo la storia, ma di rendere vivo il modo con cui la storia si costruisce e si interpreta.

Obiettivo dichiarato è quindi quello di far giocare al mestiere dello storico il bambino, facendogli scoprire come si "costruisce la Storia".

Ecco perché il nostro lavoro parte da una problematizzazione-discussione per arrivare alla costruzione di un testo storiografico scritto dai bambini sulla base delle informazioni trovate interrogando fonti scritte e orali, fotografie, e "spedizioni" sul territorio.

Infatti, fare storia del proprio quartiere permette una tematizzazione congruente con i limiti della didattica quotidiana; permette l'individuazione di fonti sufficienti e adatte allo svolgimento della ricerca; permette agli alunni di individuare con facilità i referenti possibili sul territorio.

Quale ruolo giocano gli insegnanti in tale percorso?

L'insegnante deve resistere alla tentazione di fornire subito risposte, soluzioni alle domande degli alunni per non bloccare il loro processo di ricerca e di apprendimento.

E' molto importante, invece, sollevare problemi, dare suggerimenti, organizzare idee, proposte, fare il punto su ciò che i bambini stanno acquisendo.

In tal modo gli alunni non faticeranno a tirar fuori tutto ciò che sanno di..., ad esprimere le loro curiosità, a proporre ipotesi e soluzioni sulla base

di ciò che hanno trovato e ricercato per poi trarre delle conclusioni. Questa attività permette, anche, di mettere in atto una serie di strategie utili all'apprendimento, ci riferiamo al lavoro di gruppo, alla discussione-conversazione, ai laboratori.

Vogliamo mettere in rilievo, anche, l'importanza della comunicazione finale, che dà voce alla ricerca effettuata e tramite il confronto dei diversi testi può arrivare a differenti interpretazioni o, quantomeno, a diverse esposizioni.

Vorremmo, infine, sottolineare che tale percorso può coinvolgere diversi ambiti disciplinari: geografia, lingua, ed. all'immagine.

Questo percorso è stato pensato per il secondo ciclo e, proprio perché è stato solo pensato e non ancora messo in pratica, è importante che venga rivisto ed eventualmente rielaborato sulla base delle esperienze che le insegnanti effettueranno e che verranno comunicate ai componenti della commissione.

UN ARCO SUL PASSATO

1. Costruiamo una prima conoscenza del quartiere

- 1.1 Sondare le preconoscenze sull'argomento attraverso domande stimolo e discussione collettiva (cos' è un quartiere, cosa so del mio quartiere...)
- 1.2 Scrivere un breve testo che descriva il territorio o la zona dove i bambini vivono (casa, spazi- gioco, scuola...)
- 1.3 Disegnare la mappa dei luoghi nominati ed elencare gli elementi individuati
- 1.4 Individuare le zone da loro abitate o frequentate sulla piantina del quartiere, fornita ad ogni alunno
- 1.5 Riportare le zone evidenziate su una grande cartina generale di classe
- 1.6 Proporre un testo informativo sul quartiere con relative attività (titolazione, ricerca di informazioni...)
- 1.7 Completare collettivamente la piantina di classe, individuando e collocandovi gli elementi citati nel testo
- 1.8 Costruire un plastico del quartiere

2. Focalizziamo la zona e l'oggetto di ricerca: nel parco...C'è qualcosa di strano

- 2.1 Ricercare sul campo: nel parco andiamo a caccia degli edifici tracciati sulla mappa
- 2.2 Ipotizzare funzioni, uso, utenza degli edifici individuati
- 2.3 Osservare in modo diretto, attraverso domande mirate, il manufatto più strano del parco: "l'arco ci parla"
- 2.4 Rispondere ai questionari relativi a ciascun manufatto (età, funzione, uso, utenza di oggi e di ieri)
- 2.5 Far rilevare le differenze tra i primi 6 manufatti e l'arco monumentale (close, ingrandimento arco...)
- 2.6 Ipotizzare, attraverso il disegno di ciascun alunno, cosa poteva esserci al di là dell'arco
- 2.7 Presentare tutte le ipotesi
- 2.8 Costruire una mappa con le ipotesi che si vogliono verificare

3. A caccia di tracce: ricostruiamo la storia dell'edificio al di là dell'arco.

- 3.1 Trovare tracce nella memoria di chi ha visto...(interviste)
- 3.2 Leggere e confrontare alcune immagini
- 3.3 Leggere e confrontare tre cartine della zona in epoche differenti (dal 1900 ad oggi)
- 3.4 Leggere il testo comprendente brani tratti da documenti che parlano della Villa
- 3.5 Rispondere alle domande sul testo
- 3.6 Collocare sulla linea del tempo le informazioni per temi: struttura, proprietà, uso
- 3.7 Costruire una linea del tempo, anche arbitraria, in cui inserire l'arco, gli altri edifici del parco...
- 3.8 Scrivere un testo di tipo storico sulle conoscenze acquisite

Attività

1. *Prima conoscenza del quartiere.*

Scopo: costruire una conoscenza generale del proprio quartiere per arrivare alla zona prescelta di Villa Pentetorri.

Suscitare una discussione collettiva mediante domande come: “sapresti parlare della città in cui vivi?”

Costruire una scaletta, con gli alunni, per elaborare un breve testo che descriva il territorio o la zona in cui vivono(spazi in cui giocano, della scuola, degli incontri...)

Disegnare la mappa dei luoghi nominati ed elencare tutti gli elementi individuati.

Fornire ad ogni alunno una piantina del quartiere (vedi allegato n.1) dove individueranno le zone da loro abitate o frequentate.

Riportare tutte le zone evidenziate su una grande cartina generale “di classe” (vedi allegato n.2).

Proporre un testo informativo sul quartiere (vedi allegato n.3):

- il testo è diviso in parti, prova a trovare il titolo adatto ad ognuna di esse;
- sottolinea tutte le frasi del testo che ti danno delle informazioni che non possedevi prima della sua lettura.

Completare collettivamente la piantina di classe con le informazioni tratte dal testo fornito dall'insegnante: collocare nella piantina e riconoscere gli elementi citati nel testo.

Costruire un plastico del quartiere(attività di laboratorio).

2. *C'è qualcosa di strano.*

Scopo: troviamo nel quartiere la zona su cui vogliamo fare ricerca storica.

Andiamo a caccia: ritroviamo nel parco i luoghi delle fotografie(si possono utilizzare quelle allegate o decidere di farne altre insieme ai bambini).(vedi allegato n.4a)

Rispondiamo ai questionari per individuare *funzioni, uso, utenza* degli edifici oggi, anche del cancello.

Osservazione diretta e guidata del manufatto.

Attività in classe(vedi all. 4b).

Forniamo un'immagine del cancello(vedi allegato n.5) e facciamo disegnare cosa c'era, secondo loro, dietro ad esso; chiediamo che completino l'immagine con una didascalia.

Ogni alunno presenta il suo lavoro agli altri ed illustra la sua ipotesi(registriamo la conversazione e forniamo ad ogni scolaro una copia della stessa).

Costruire una mappa delle ipotesi che si vogliono verificare.

3. *Verifichiamo le ipotesi.*

Scopo: ricostruire la storia della Villa.

Intervista(vedi all.6).

Forniamo agli alunni le immagini(vedi allegati n.7) con le relative attività.

Discussione sulle ipotesi emerse.

Lettura di documenti e fotografie sulla Villa(vedi allegato n. 8).

Collocare sulla linea del tempo le informazioni per temi: *struttura, proprietà, uso*.
Costruzione di una linea arbitraria del tempo, in cui collocare il *cancello* e i cambiamenti avvenuti. Facciamo rilevare alcune informazioni sull'autore da riportare

sulla striscia(quando ha scritto il testo, a quale periodo si riferisce della storia della villa...)

Costruzione di una linea del tempo cronologica.

Fare scrivere un testo storico sulle conoscenze acquisite.

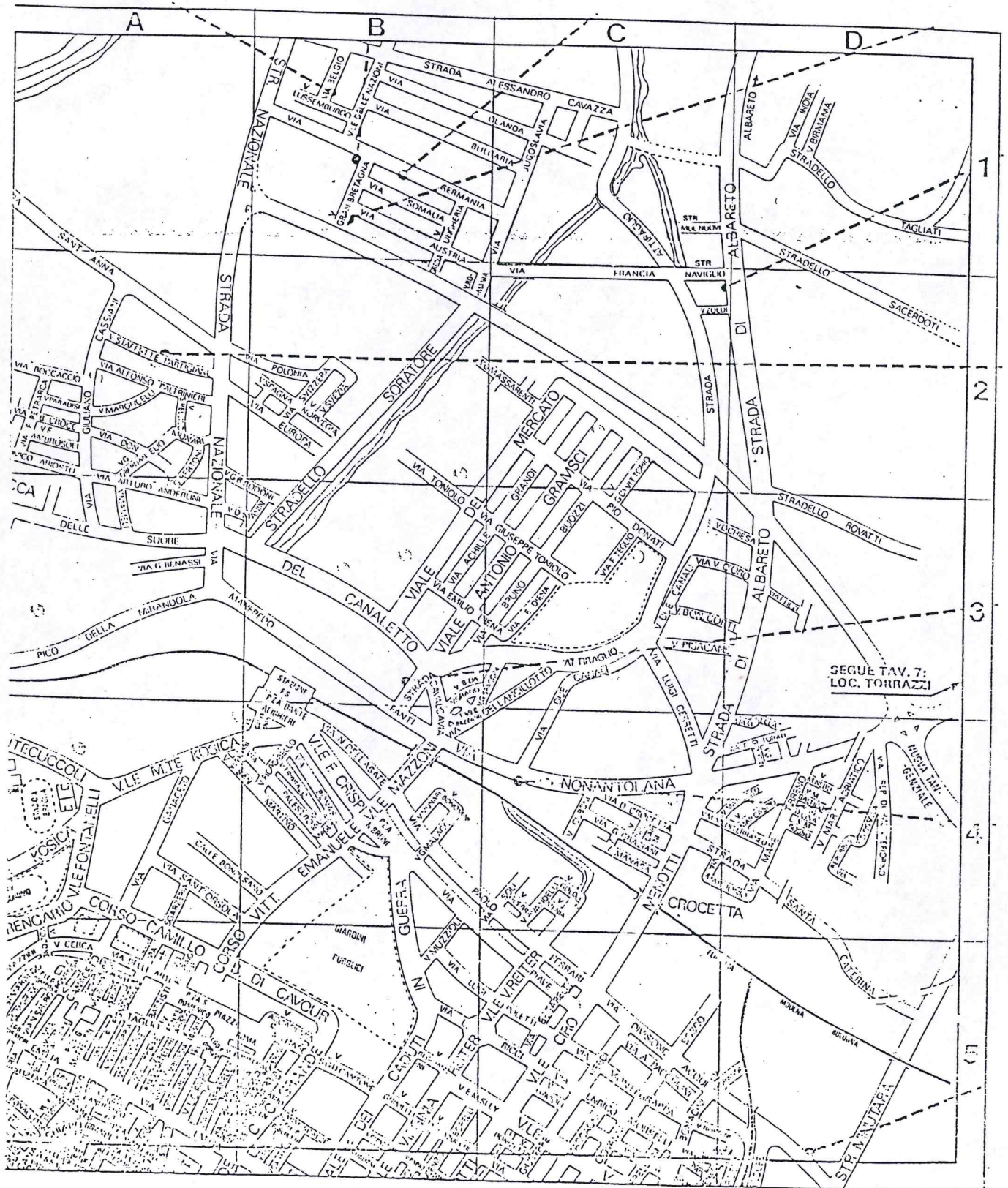
Bibliografia(vedi allegato n.9)

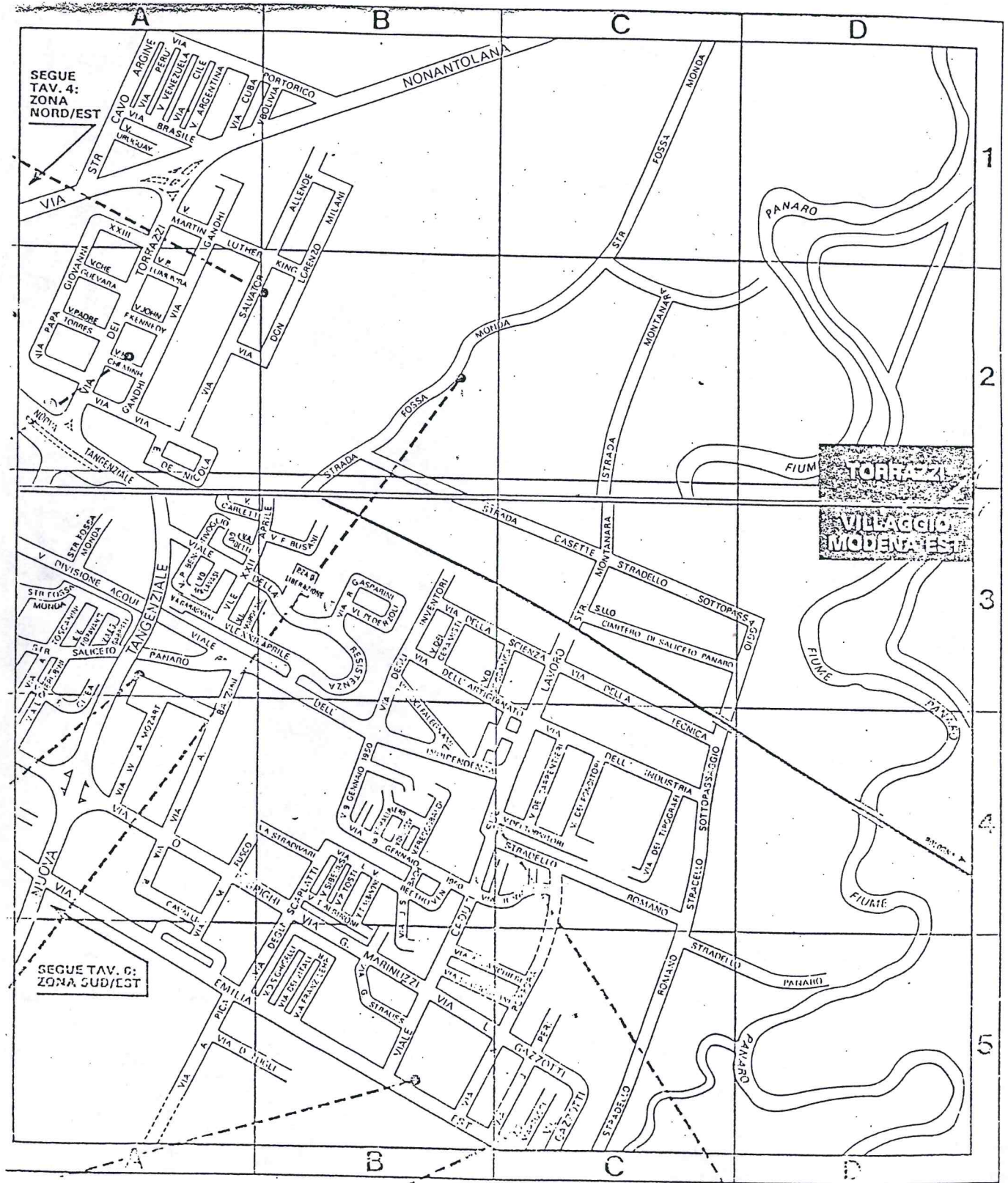
Ulteriori foto per arricchire la ricerca(vedi allegato n.10)

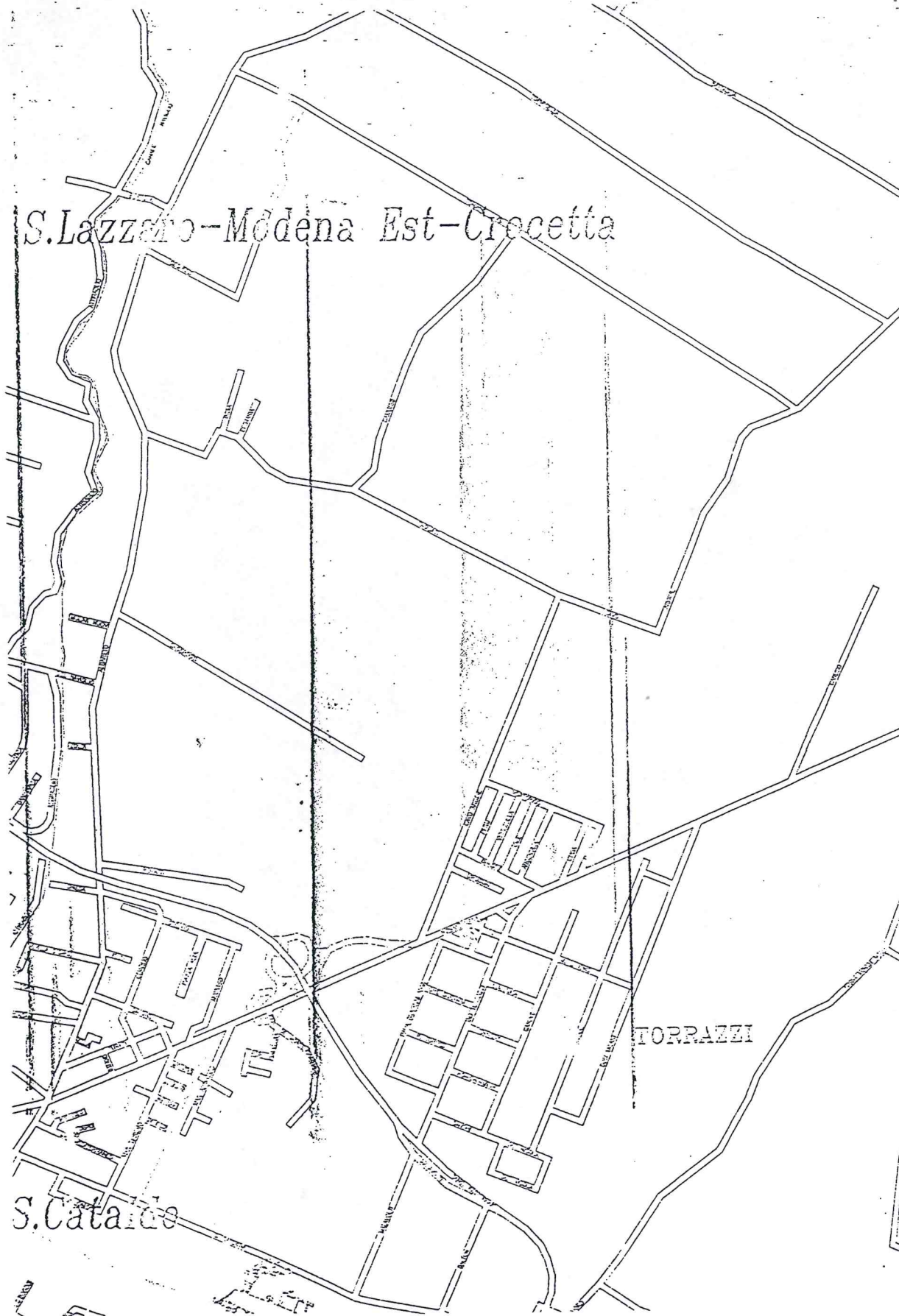
Due cartine plastificate(vedi allegati n.11 e 12).

ALLEGATO n° 1- 2

Piantine del quartiere



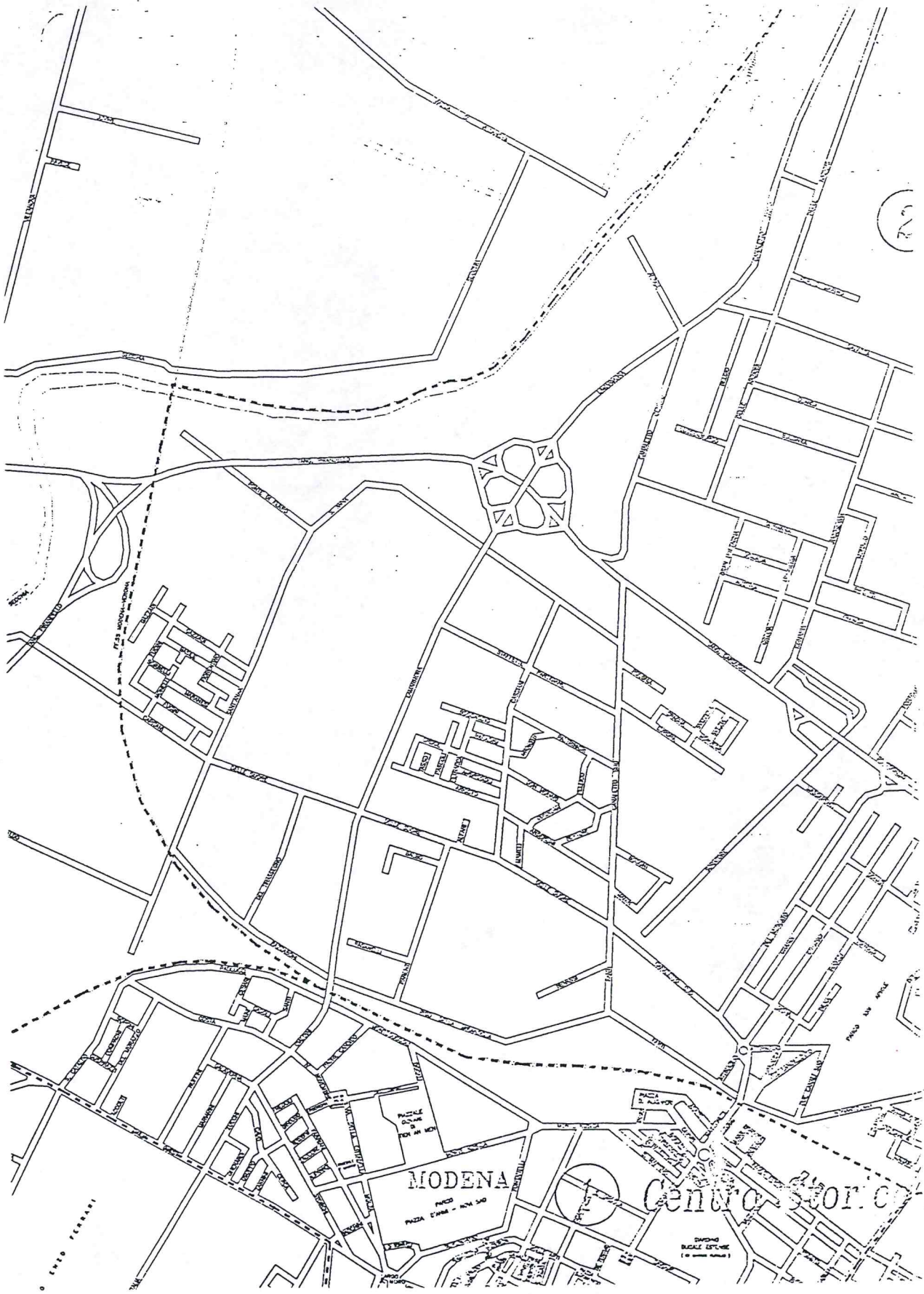




S. Lazzaro - Modena Est - Crocetta

S. Cataldo

TORRAZZI



MODENA

Centro Storico

1:50,000
SCALE 1:50,000

ALLEGATO n°3

Testo informativo
Sulla città e sul
Quartiere

MODENA

Modena sorge là dove i fiumi Secchia e Panaro, scesi in pianura lungo il tragitto verso il fiume Po, danno origine ad una strozzatura.

Risulta situata in prossimità del raccordo tra l'Autostrada del Brennero e l'Autostrada del Sole, sulla diagonale che unisce Milano a Rimini.

E' attraversata da est ad ovest dalla Via Emilia.

Modena ha 175.322 abitanti (dati relativi al 25-09-98), è composta da undici quartieri suddivisi in quattro circoscrizioni:

- Centro storico, S.Cataldo
- Crocetta, San Lazzaro, Modena Est
- Sant'Agnese, S.Damaso, Buon Pastore
- San Faustino, Madonnina, Quattro Ville

ATTIVITA' SUL TESTO

- Il testo è diviso in parti, prova a trovare il titolo ad ognuna di esse.
- Sottolinea le frasi del testo che ti danno delle informazioni che tu non possedevi, prima della sua lettura.
- Quali altre informazioni potresti aggiungere, a quelle presenti nel testo, per completare la presentazione del quartiere Crocetta ?
- Elenca tutti gli elementi che hai individuato.

IL QUARTIERE "CROCETTA" OGGI - 1999

Il quartiere Crocetta fa parte della Circoscrizione n°2, insieme ai quartieri S. Lazzaro e Modena Est, per un totale di 46332 abitanti (dati del 1998).

Si estende all'incirca tra la linea ferroviaria statale a Sud, la via Nonantolana a Est, la frazione di Albareto a Nord, e via Canaletto a Ovest.

Le costruzioni più vecchie (caseggiati, case coloniche, opifici, ruderi) si trovano lungo la ferrovia, su via Nonantolana, presso il cavalcavia di via Ciro Menotti, nel parco XXII Aprile, su strada Albareto, ai Mulini Nuovi.

Le costruzioni più recenti (palazzi condominiali, ville e villette a schiera, centri commerciali, capannoni industriali) si trovano lungo viale Gramsci, ai Torrazzi e a Torrenova.

Campi, prati e vecchie cascine, in parte ristrutturate o abbandonate, si trovano al di là della Tangenziale Nord, dove si è sviluppata maggiormente la zona industriale.

In questa parte periferica del quartiere, troviamo anche vari capannoni industriali per attività artigianali tecniche e metal-meccaniche, il mercato ortofrutticolo cittadino, il mulino, alcune fabbriche alimentari, come "Fini", "Bistrot".

Sempre a nord della Tangenziale e a est della Nonantolana si estende il Villaggio Artigiano, in località Torrazzi, con fabbriche che producono capi

d'abbigliamento, arredamenti, macchinari, utensileria, vernici...

Tra viale Gramsci e via Canaletto, a sud della Tangenziale, c'è il mercato bestiame, nella stessa zona ci sono magazzini, concessionarie e aziende alimentari (formaggio grana, vini CIV e CIV, NORDICONAD...). Su via M. Fanti ha sede la grande fabbrica NEW-HOLLAND (trattori FIAT) nella quale trovano e hanno trovato impiego anche molti lavoratori immigrati a Modena.

Il quartiere è attraversato da importanti e trafficate vie di comunicazione Sud - Nord come: Via Canaletto, via Nonantolana, strada Albareto, ed Est - Ovest come la Tangenziale. Ci sono inoltre due cavalcavia (Sacca e Crocetta) e 4 linee urbane (autobus n° 11-3-10-6) che collegano il quartiere al Centro Storico della città.

Il "polmone verde" del quartiere è il Parco XXII Aprile, situato a sud - ovest della nostra scuola.

Nel parco o nelle sue immediate vicinanze si trovano diverse scuole, oltre alla nostra: elementare e materna statale "C. Collodi", materna "Toniolo", nido "Parco XXII Aprile", media "G. Marconi", centro giochi 1-3 anni "Il Cappellaio Matto".

Vi sono luoghi di aggregazione come la comunità terapeutica CEIS, la sede dei boy-scout, il centro anziani, la "Villa d'oro".

Nel quartiere, così densamente popolato, esistono altri centri educativi, deputati all'istruzione: scuole materne "Don Minzoni", "S. Caterina", "Boccolari Boschetti", scuola elementare "La carovana", scuola media "S. Giuseppe".

Altri centri culturali presenti : la biblioteca comunale Crocetta, il Centro Musica, il centro multietnico "Milinda".

Possiamo trovare strutture sportive, come palestre, campi da bocce, calcio, tennis e zone giochi all'aperto presso i centri sportivi più conosciuti: alle Polisportive "Villa d'oro", "Crocetta Forese Nord", "Mulini Nuovi", "Il Torrazzo", a Torrenova, al termine di viale Gramsci, nelle aree cortilive delle scuole, nei pressi della chiesa di S. Caterina, nel Parco XXII Aprile.

Sul territorio sono presenti diverse Comunità Religiose, le parrocchie cattoliche con le chiese "S. Giovanni Evangelista", "S. Caterina o S.S. Crocefisso", "S. Anna"; la moschea del Centro Islamico.

Nella recente zona residenziale Torrenova è stata sistemata la sede dei Servizi cittadini della Circoscrizione n° 2 : anagrafe, informa-città, ufficio relazioni con il pubblico (URP), servizi sanitari e sociali per minori, adulti e anziani del quartiere, ambulatori pediatrici per l'infanzia (vaccinazioni, otorino, ortottica, ortopedia). I vigili urbani invece hanno sede in via Canaletto, nell'edificio che comprende anche i locali della biblioteca Crocetta. Il servizio postale è assicurato da 2 uffici postali presenti sul territorio.

Nel quartiere si trovano due supermercati, Conad Torrenova e Coop Canaletto, mentre la maggior parte degli esercizi commerciali, negozi, pizzerie, bar, banche, farmacie... sono concentrati soprattutto in viale Gramsci e via Nonantolana, nei pressi del cavalcavia.

ALLEGATO n°4

Caccia al manufatto
Attività in classe

C'è qualcosa di strano nel parco ?

Andiamo a caccia !

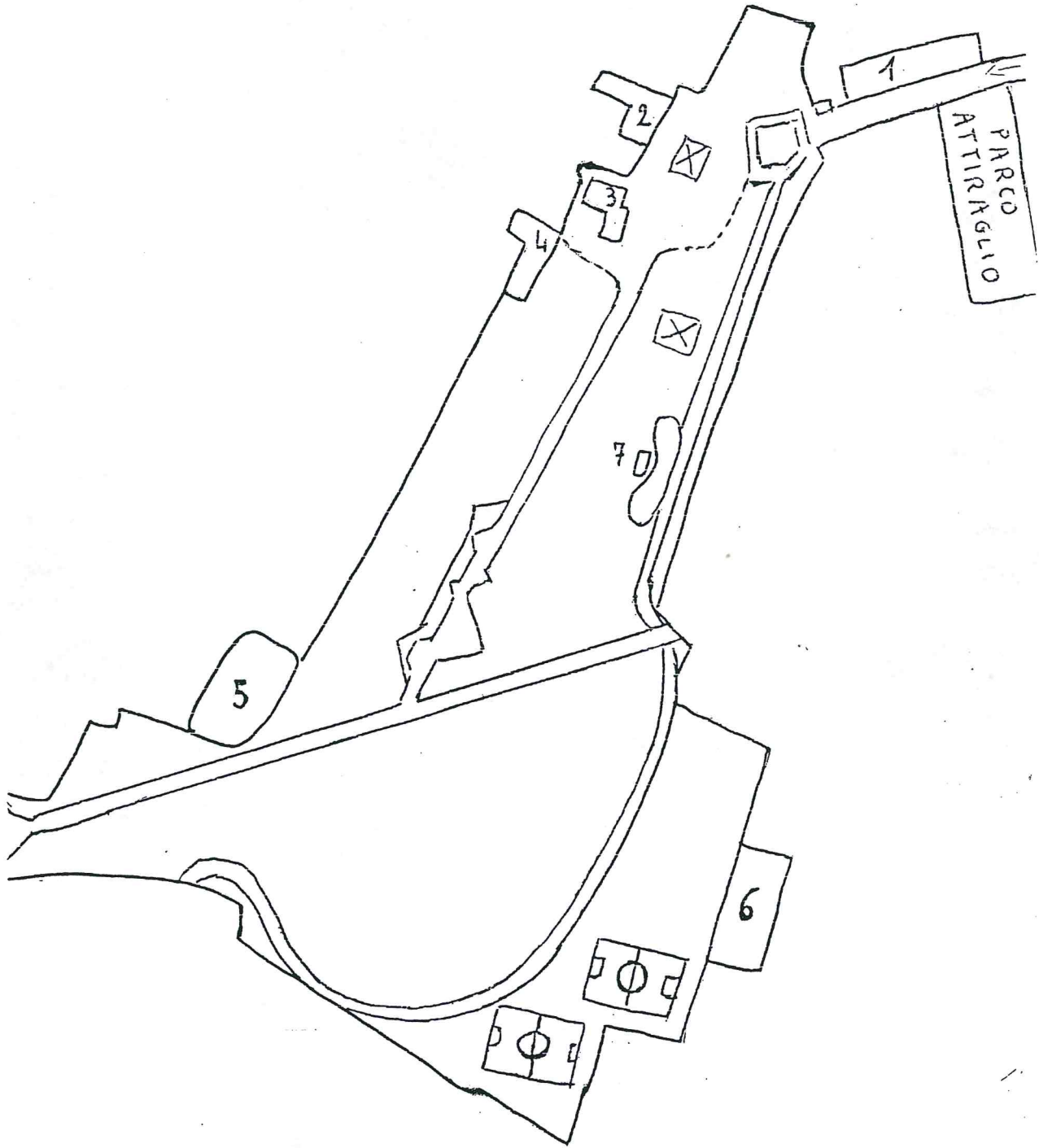
Armati di:

- 1.Mappa
- 2.Foto
- 3.Schede
- 4.Matita

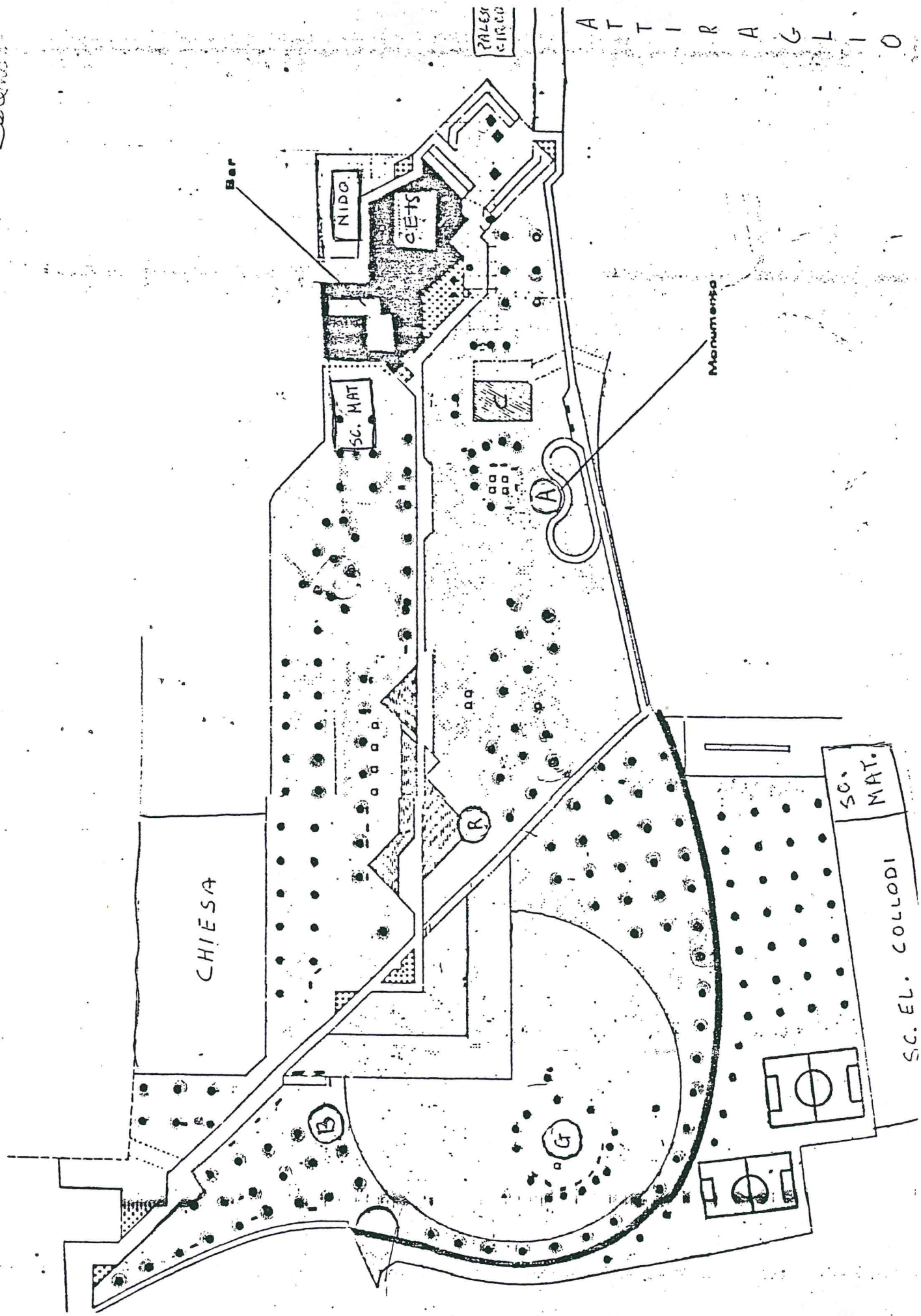
Ci dirigiamo verso la nostra meta:

Il parco XXII Aprile

N
↕
S

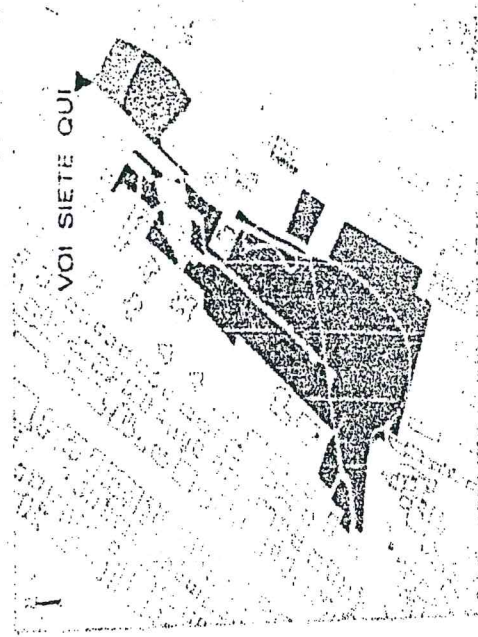
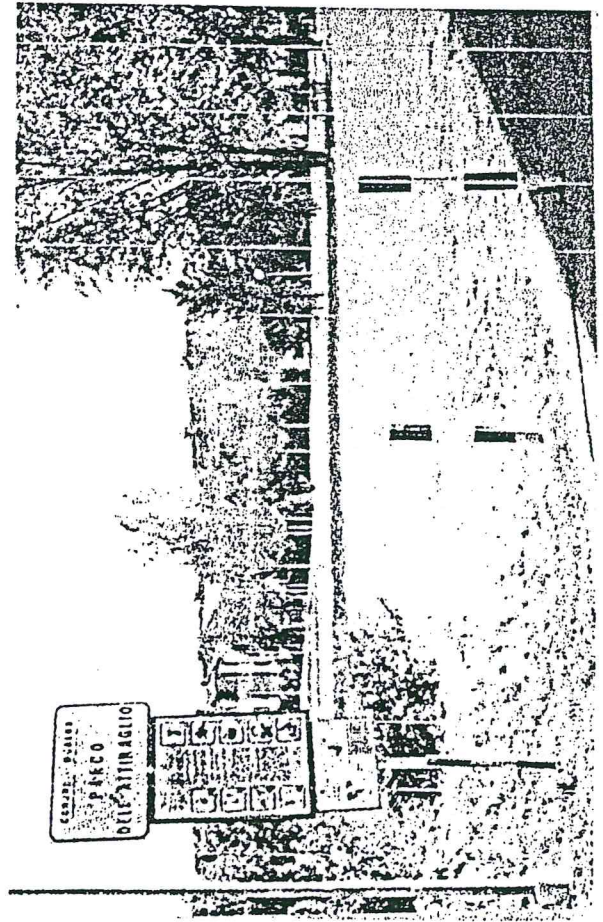


Scienze



Partenza

Dove ci troviamo ?



- A) Guardiamoci intorno
- B) Controlliamo i cartelli
- C) Osserviamo queste 2 foto
- D) Orientiamoci sulla mappa e
- E) Indichiamo il punto di partenza con ↑ (che ci indica la strada)

I° Tappa

Dove ci troviamo?

Controlliamo sulla mappa il luogo indicato con 1.

Cos'è questo edificio? (puoi dare fino a tre risposte)

- Una fabbrica
- Una palestra
- Un archivio
- Una stalla
- Altro
- Tanti appartamenti
- Un magazzino
- Un circolo per anziani
- Un ospedale

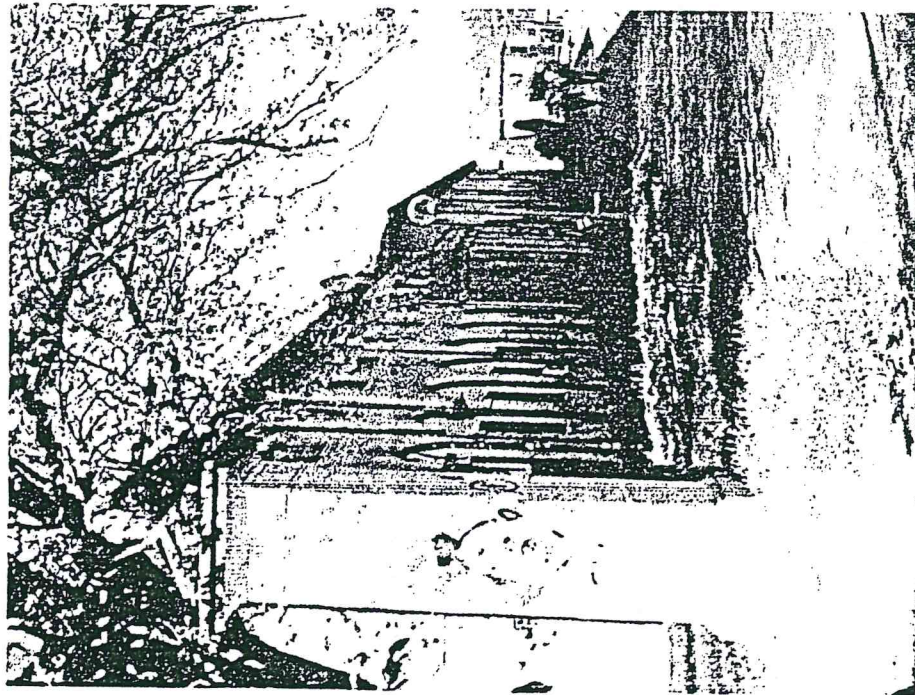
Chi lo usa oggi, chi lo frequenta?

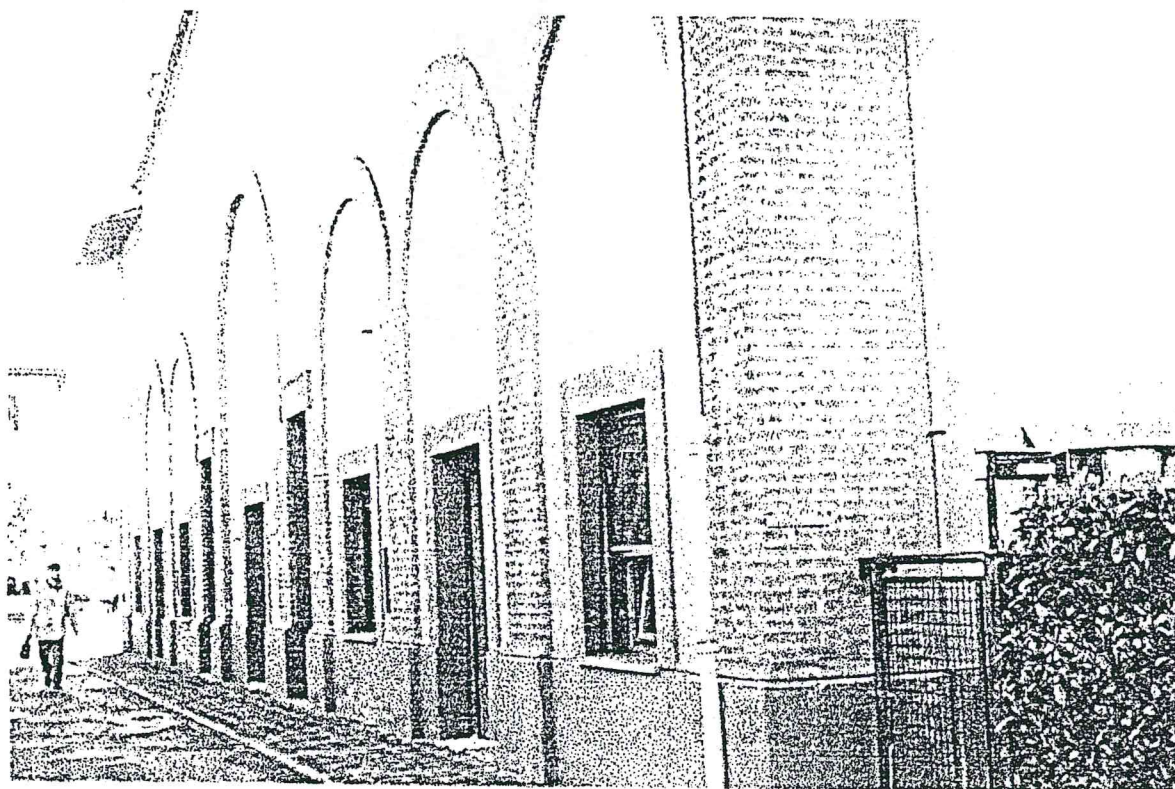
.....

Secondo te, quando è stato costruito?

- Recentemente
- Al tempo dei nonni
- Al tempo dei bisnonni
- Prima ancora che nascessero i bisnonni

Per farci cosa?





2° Tappa

Cos'è questo edificio?

- Una scuola media
- Una stalla
- Un bar
- Un asilo nido
- Un negozio

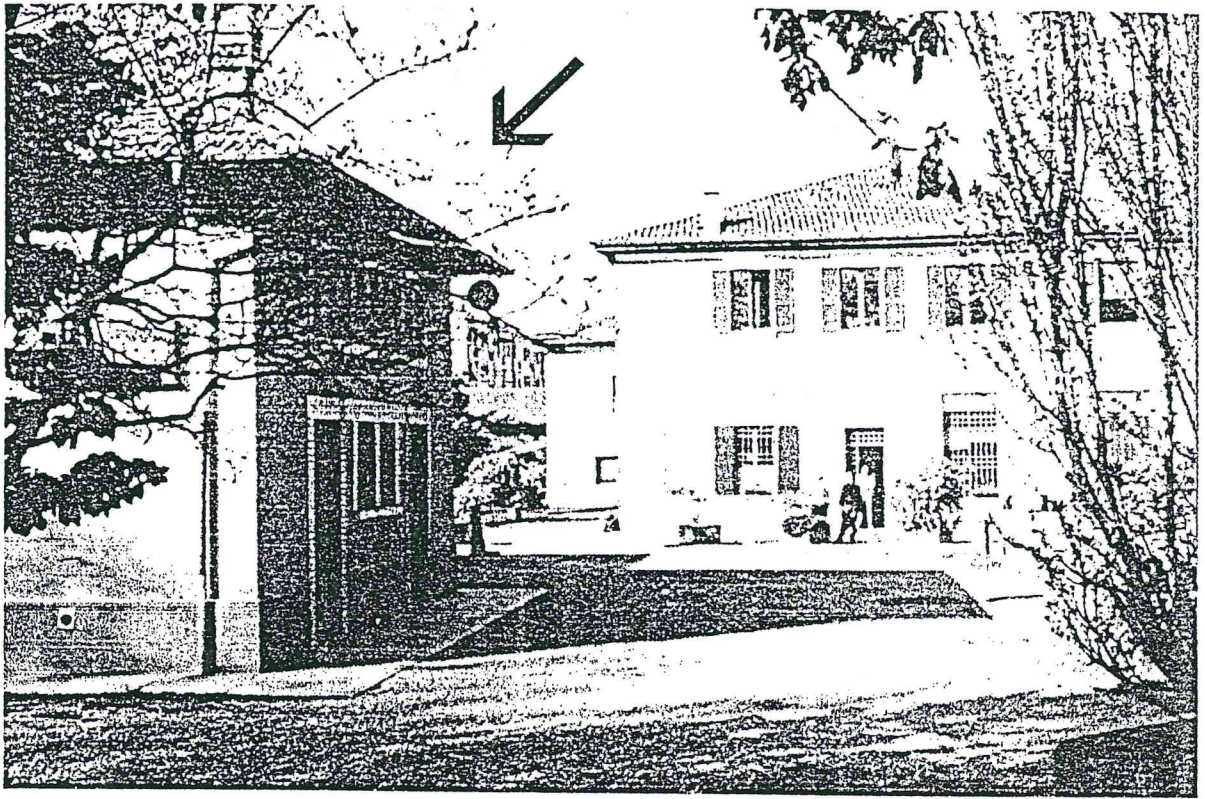
Chi lo frequenta?

- Bambini fino ai tre anni
- Bambini dai sei ai dieci anni

Secondo te quando è stato costruito?

.....

Per farci cosa?



3° Tappa

Cos'è l'edificio indicato dalla freccia nera?

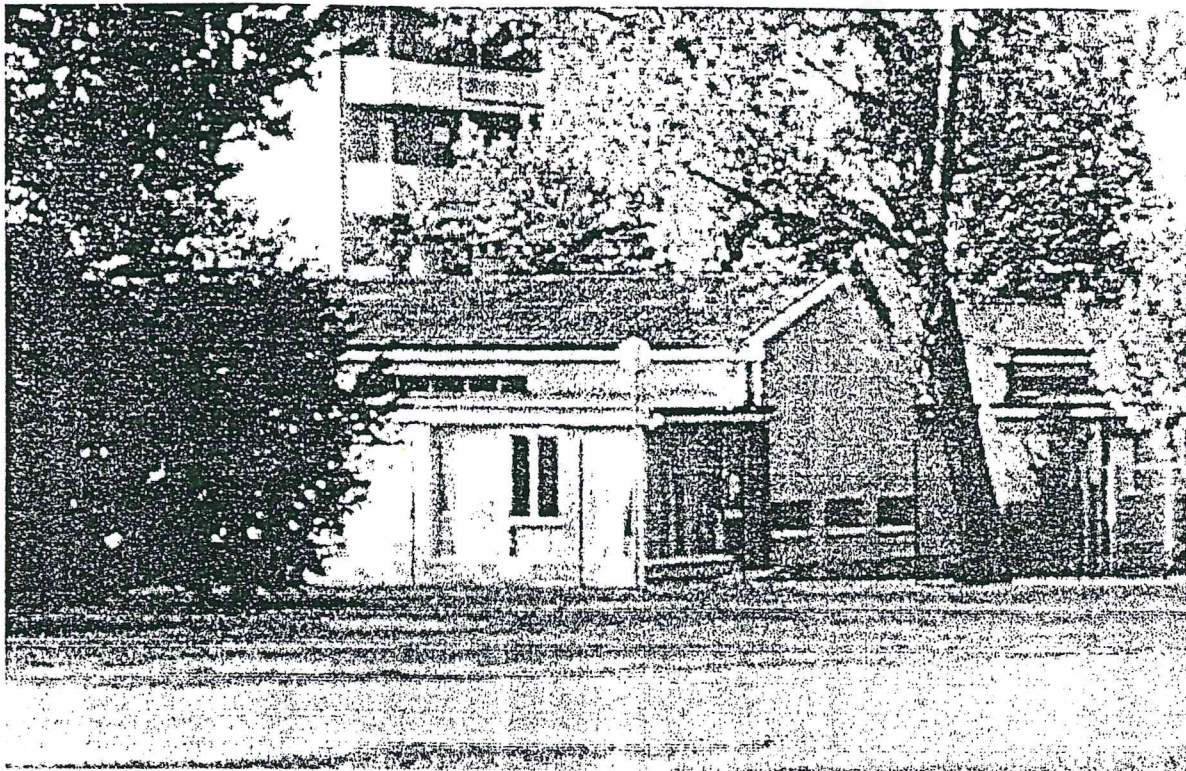
.....

Chi lo frequenta?

.....

Secondo te quando è stato costruito?

- Quando sono nato io (1991)
- Quando sono nati i miei genitori
- C'era già quando sono nati i miei nonni



4° Tappa

Cos'è questo edificio?

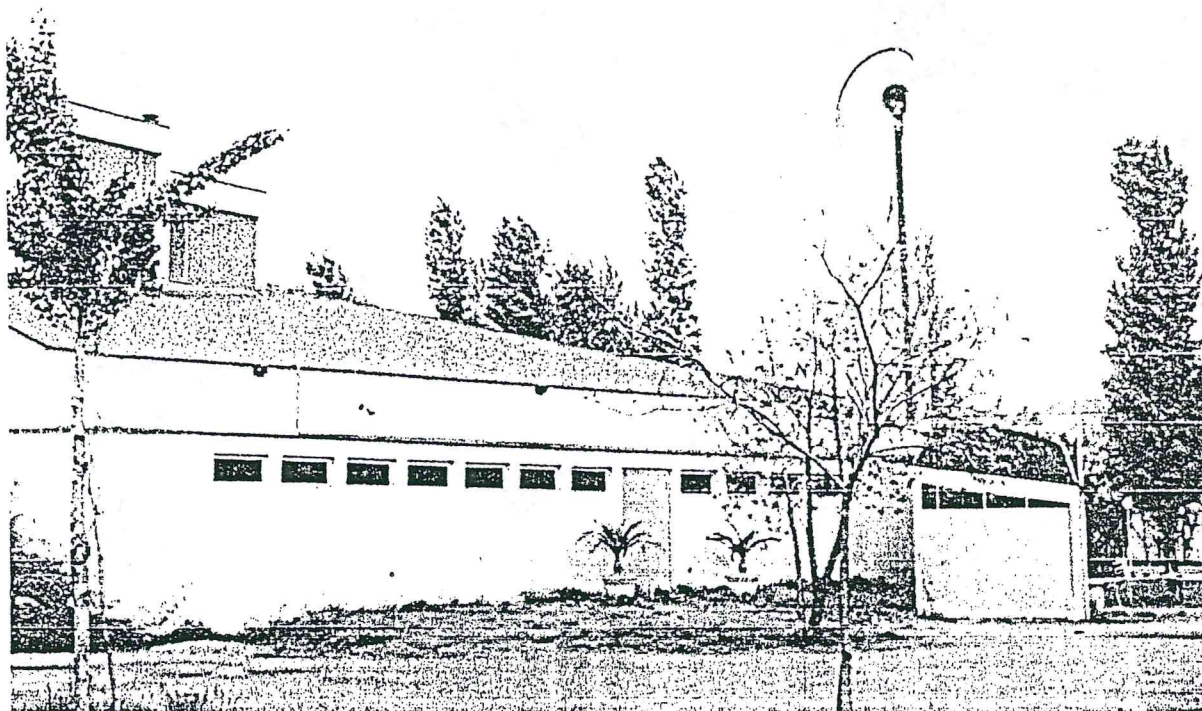
.....

Chi usa questo edificio?

- Gli spazzini
- Gli atleti
- I bambini della scuola materna

Secondo te quando è stato costruito?

.....



5° Tappa

Cos'è?

- Chiesa
- Fabbrica
- Scuola
- Grande Magazzino

Come definiresti l'edificio?

- Moderno
- Antico
- Antichissimo



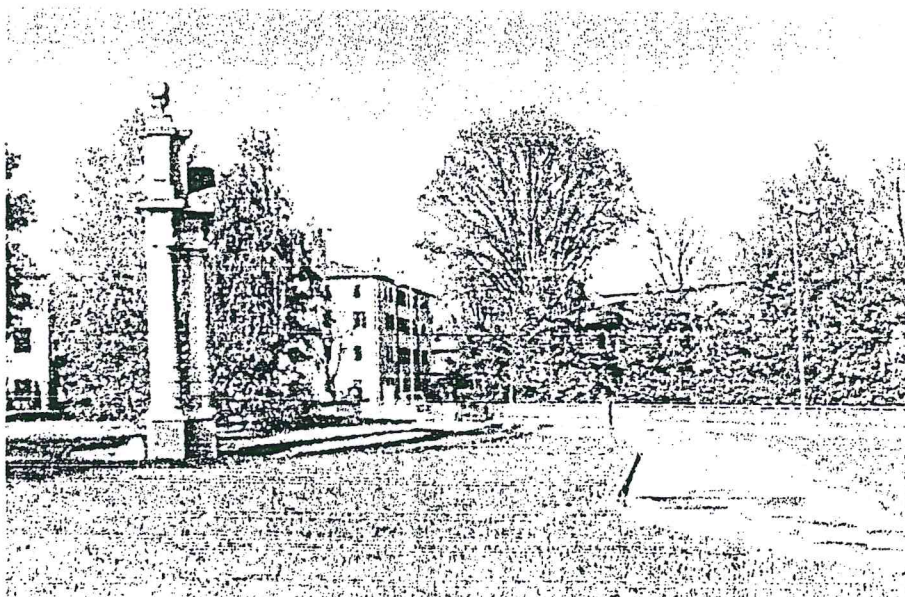
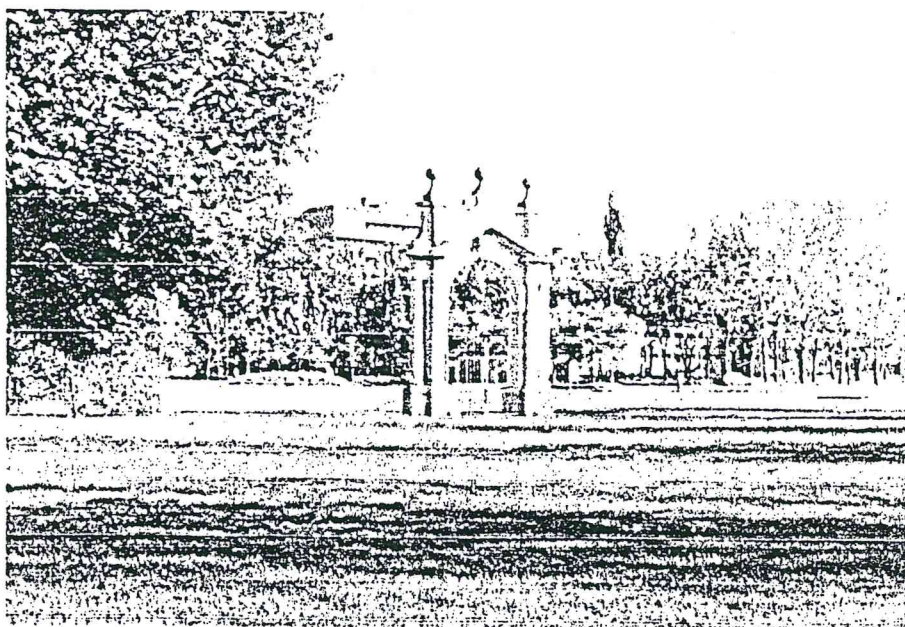
6° Tappa

Cos'è?

- Una scuola materna
- Una scuola elementare
- Un ospedale
- Una caserma

Questo edificio è stato costruito: (metti V o F)

- Prima della chiesa
- Prima della scuola materna Toniolo
- Dopo la nostra scuola
- Dopo viale Gramsci



7° Tappa

Che cos'è?

- Un gioco per bambini
- Un ponte
- Una porta
- Un cancello
- Un arco monumentale

Chi lo usa?

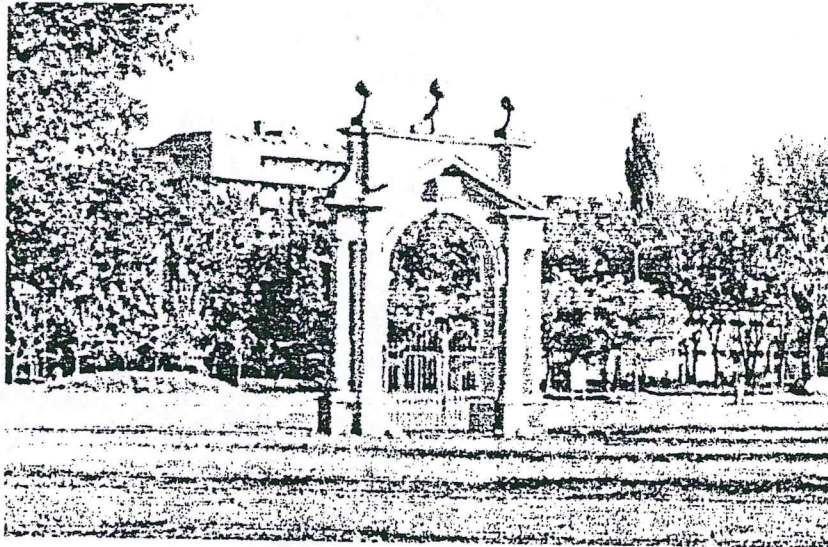
.....

Quando è stato costruito?

- Prima di tutti gli edifici del parco
- Prima della casa in cui abiti
- Dopo la tua nascita

Per farci cosa?

.....



Proviamo a confrontare le risposte relative alle osservazioni dei vari edifici del parco; soffermiamoci in particolare su quelle rilevate alla tappa n. 7.

Per questa costruzione le risposte non sono così semplici, proviamo ad approfondire le osservazioni.

Dove si trova il manufatto?

Descrivi cosa c'è intorno, in quale zona è situato...

.....

Osserviamo la struttura.

Materiali utilizzati:

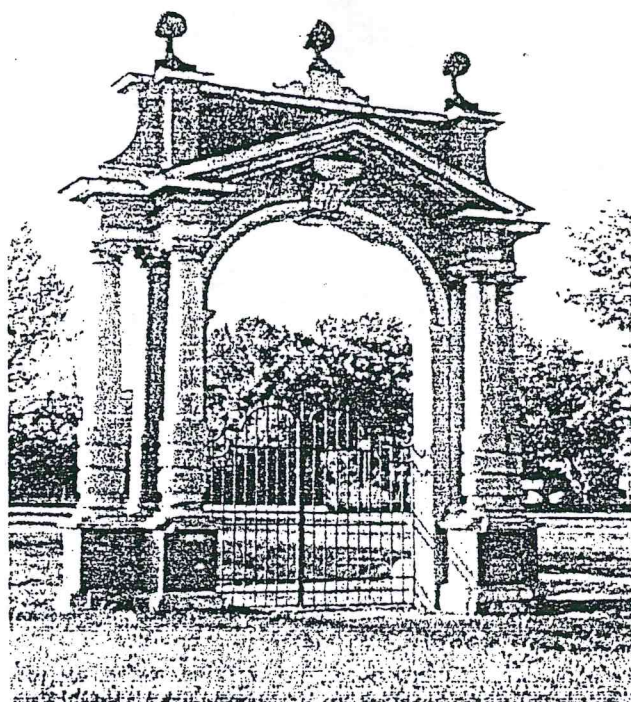
- Legno Pietra
- Ferro Cemento
- Plastica

Nella foto accanto quali elementi individui?

(Unisci con freccia)

- Basamenti
- Colonne
- Arco a tutto tondo
- Cancelli
- Cornici
- Chiave di volta
- Ornamenti
- Fittoni bianchi

Foto n. 1



Nella foto accanto quali elementi individui?

(Unisci con freccia)

- Basamenti
- Colonne
- Arco a tutto tondo
- Cancelli
- Cornici
- Chiave di volta
- Ornamenti
- Fittoni bianchi

Quante sono le colonne?.....

Ci sono iscrizioni?.....

I due fronti (davanti e dietro)
sono uguali? Sì No

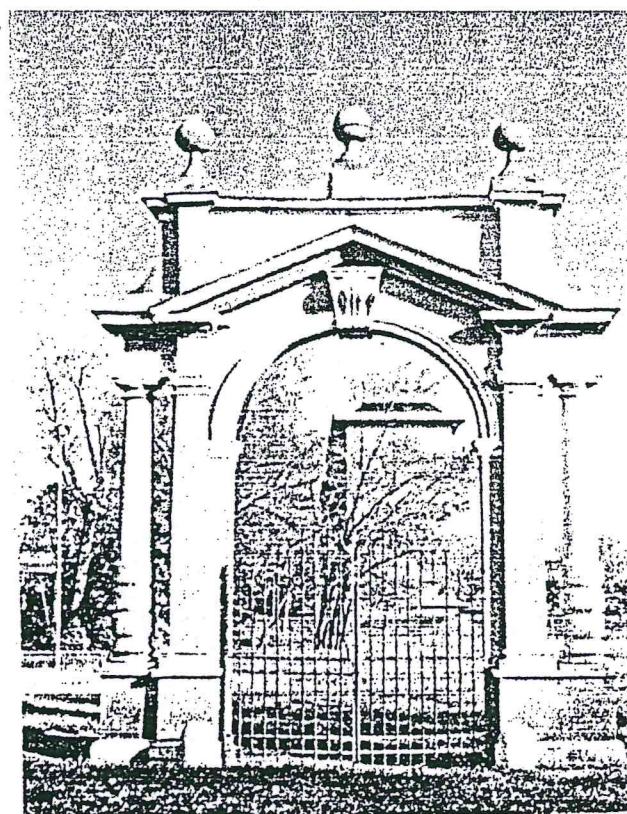


Foto n. 2

Se hai indicato No completa la tabella con X .

Foto n.1	Elementi	Foto n. 2
	Più colonne	
	Chiave di volta più sagomata	
	Due fittoni bianchi	
	Cancello	

Queste differenze ci fanno capire che questa struttura:

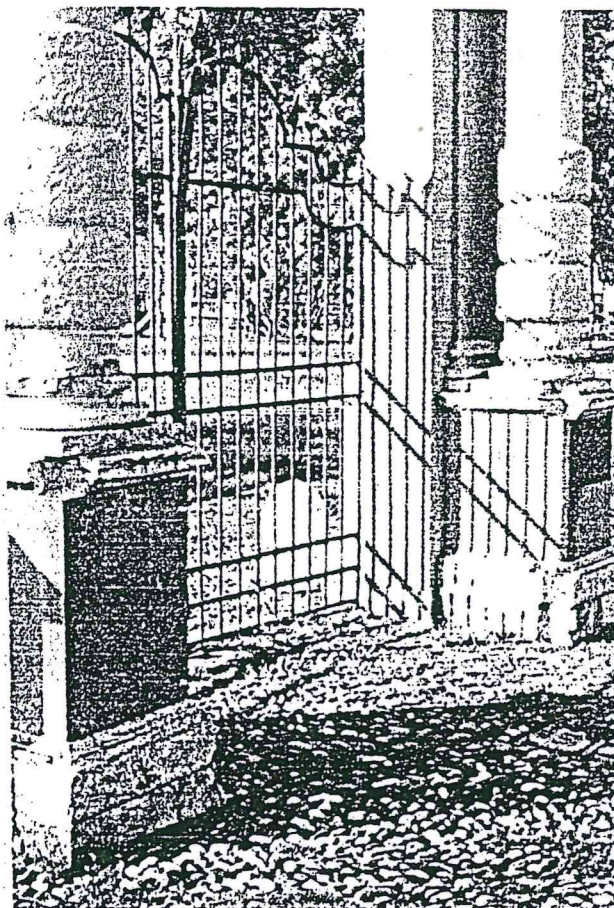
- Ha una parte più decorata e una meno decorata
- Ha un interno e un esterno
- Non ha né un esterno né un interno

La foto n.1 mostra la parte esterna e più decorata del manufatto.

- Vero
- Falso

La foto n. 2 mostra la parte interna e meno decorata del manufatto.

- Vero
- Falso



Il fronte davanti guarda verso:

Nord Sud Est Ovest

Il fronte dietro guarda verso:

Nord Sud Est Ovest

Tenendo conto di quello che abbiamo ulteriormente osservato riproviamo a dare delle risposte:

Cos'è questa costruzione?

A cosa serve oggi?

E' una costruzione recente, antica o molto antica?

A cosa poteva servire?

Attività in classe

ALLEGATO B

Con gli elementi e le informazioni raccolte completiamo un testo (close).

Collochiamo in successione temporale gli edifici osservati nel parco.

Sull'immagine dell'arco, ingrandita a manifesto, sistemiamo i termini architettonici corrispondenti agli elementi strutturali del manufatto.

IPOTESI DI CLOSE

Consegna.

Inserisci negli appositi spazi le parole più opportune, scegliendole tra queste:

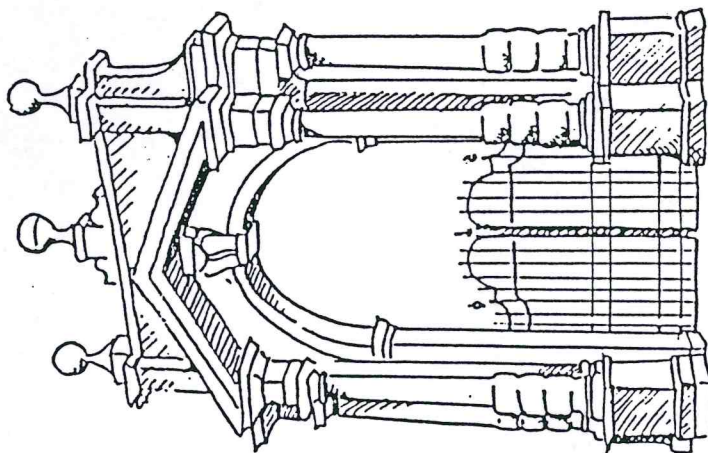
strada, usa, sette,
edificio, prato, decorata,
cancello, interno, antico,
arco, esame, pietra.

Nel parco XXII Aprile abbiamo osservato _____ manufatti, uno di questi non è un _____, bensì una "porta" con _____, a forma di _____.
Oggi non la _____ nessuno e fa bella mostra di sé in mezzo a un grande _____.
E' di _____, ha un esterno e un _____. La parte più _____ è rivolta ad est, verso una _____ chiamata via Due Canali.
L'arco monumentale è stato costruito prima di tutti gli edifici presi in _____.
E' il manufatto più _____ del parco.

Il testo può essere integrato con altre considerazioni scaturite dalla conversazione con gli alunni.

ALLEGATO n°5

Immagine da completare
Secondo te cosa c'era
Al di là dell'arco?



ALLEGATO n°6

Intervista

PER SAPERNE DI PIU' SULLE TRACCE DEL PASSATO

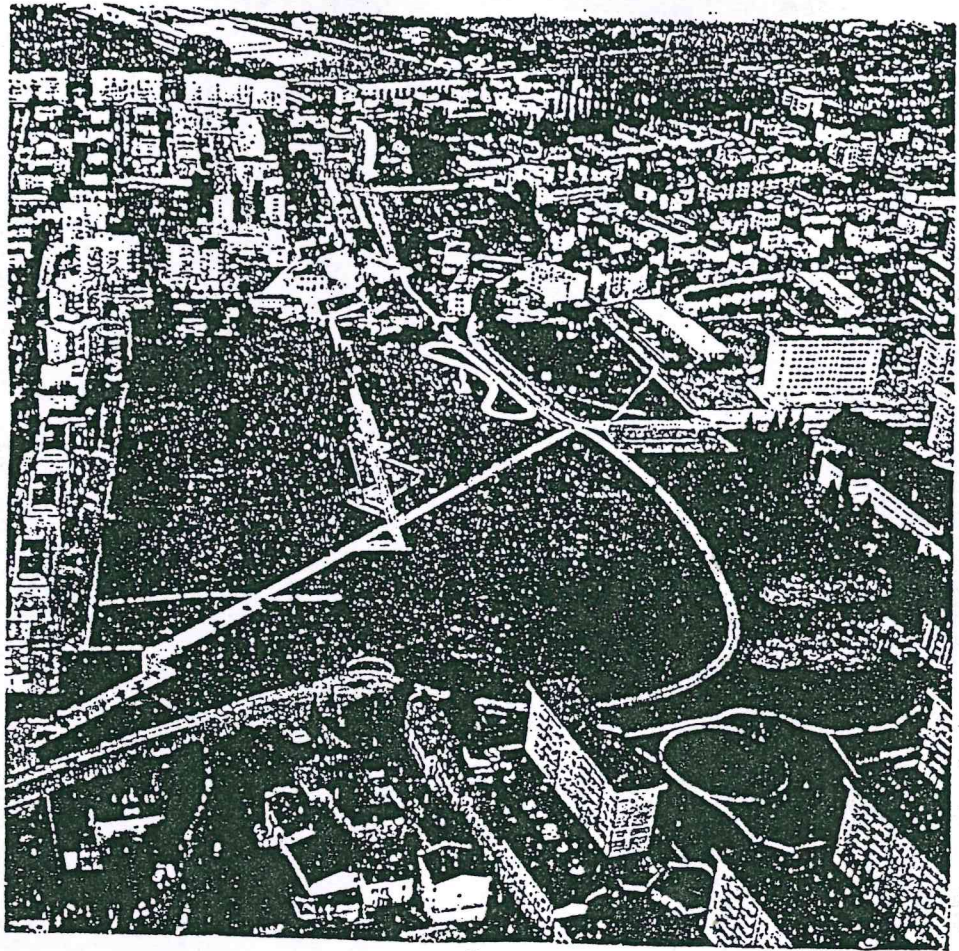
POSSIAMO RICORRERE ALLE TESTIMONIANZE ORALI

- Individuare dei testimoni che oggi abbiano almeno 66/70 anni e che negli anni '30-'40 abbiano abitato nel quartiere o nella zona adiacente alla villa.
- Intervistare individualmente le persone disponibili attraverso il seguente questionario:
 - Quando lei era piccolo c'era il parco 22 Aprile? Era presente questa struttura a forma di arco?
 - Frequentava questo posto? Perché? In che epoca?
 - Com'era il luogo? A chi apparteneva?
 - Quello che vediamo adesso, corrisponde a ciò che c'era prima?
 - Quali sono le differenze?
 - Com'era il paesaggio circostante?
 - Ci sono stati dei momenti in cui la zona è cambiata radicalmente?.....
- Registrare le conversazioni.
- Selezionare le informazioni utili, pertinenti e coerenti con il tema.

ALLEGATO n°7

Lettura d'immagini

ATTIVITA' CON LE IMMAGINI

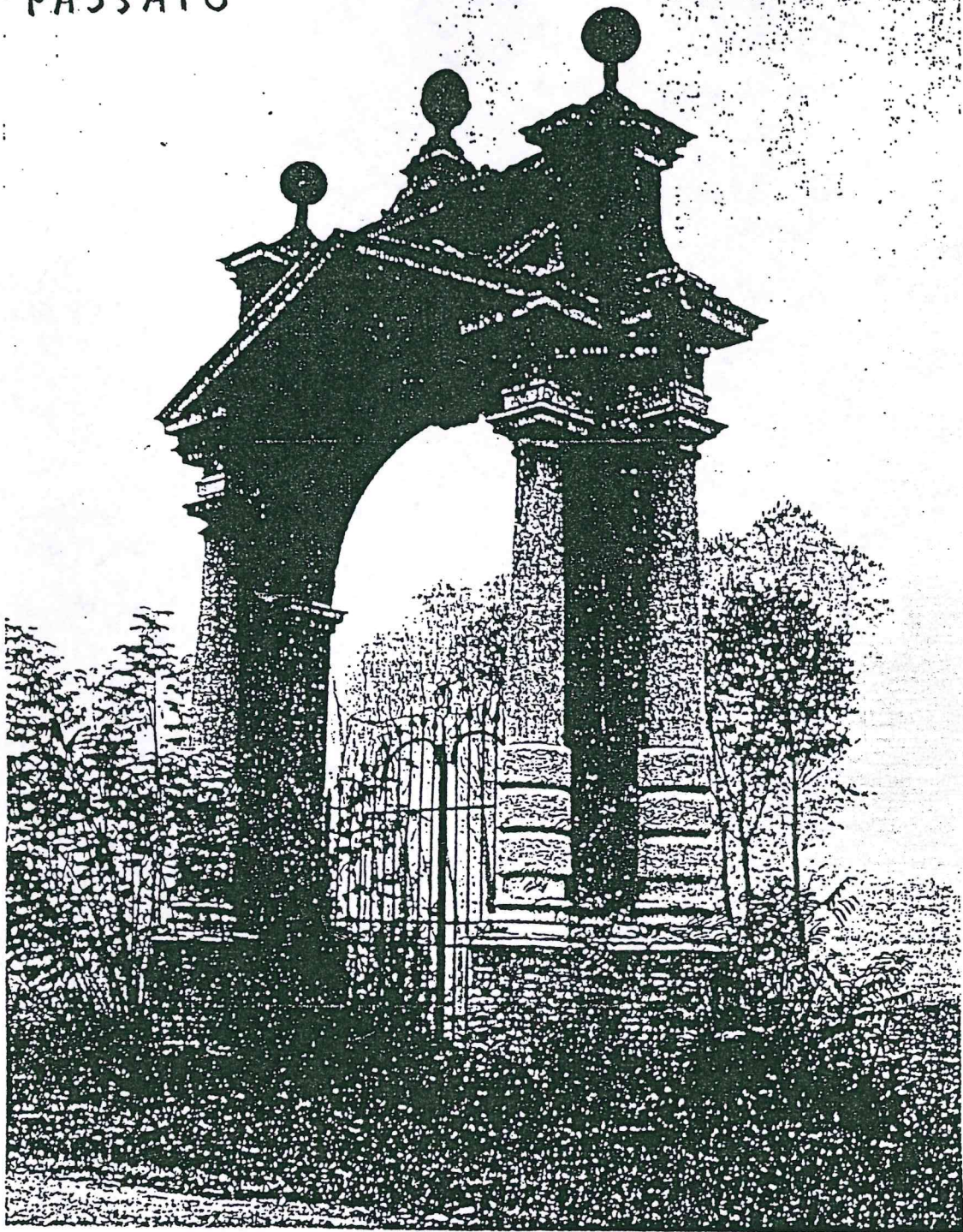


Fotografia aerea del Parco XXII Aprile impiantato nel 1976 sull'area anticamente occupata dalle Penteterri.

- a) Individua nella foto il cancello.
- b) Osserva cosa ci sta intorno.
- c) Se ti è possibile ricava la data della fotografia.

FOTO 1

ORA ANDIAMO INDIETRO NEL TEMPO. TI FORNIAMO
2 IMMAGINI CHE RITRAGGONO LO STESSO LUOGO NEL
PASSATO



- Osserva lo stato del cancello
- Elenca le differenze con l'arco com'è oggi (stato del manufatto e contesto)

ALLEGATO 6
Foto 2



- a) Che cosa riconosci in questa foto?
- b) Quale nuovo elemento osservi?
- c) Confrontala con le immagini precedenti, cosa noti?
- d) A questo punto la tua affermazione precedente è esatta?
Perché?



Osserva la cartina riferita al luogo dove sorgeva la villa e individualala. Puoi aiutarti con l'immagine allegata, osservando in particolare la struttura dalla villa e il giardino. Cosa scopri?

