

AUTUNNO



Le insegnanti: Greco Tiziana
Iuliano Milena
Plantamura M.Grazia

PREMESSA

La stagione autunnale è un'occasione importante per aiutare i bambini ad acquisire la dimensione temporale, una conquista difficile ma necessaria perché serve a strutturare e sistematizzare tutte le esperienze, ad organizzare le conoscenze, a cogliere le sequenze di qualsiasi percorso, testo narrativo, ordine consequenziale di numeri e simboli. In sintesi tutti i processi di apprendimento richiedono la rappresentazione del tempo e della sua successione, che si acquisisce attraverso esperienze concrete di osservazione, esplorazione, rappresentazione simbolica dei fenomeni riscontrabili nel mondo circostante. L'autunno con i suoi mutamenti stagionali si presta per favorire la percezione del tempo oltre che sviluppare tante competenze relative ai diversi campi di esperienza quali la comunicazione, la pianificazione delle attività, l'esplorazione e la ricerca nell'ambiente naturale, la creatività sul piano grafico-pittorico e manipolativo.

Gli ambiti dominanti di questo progetto sono strettamente connessi a:

- **le cose il tempo e la natura** per le esplorazioni ambientali e l'osservazione delle foglie e degli eventi che modificano l'ambiente.
- **esplorare, conoscere, progettare** per le implicazioni spazio temporali: i giorni che passano, la registrazioni in tabelle apposite delle osservazioni dei bambini, la formulazione di ipotesi e successiva verifica dei dati rilevati.
- **fruizione e produzione di messaggi** per la pluralità dei linguaggi usati: tecniche pittoriche, rappresentazioni mimico gestuali durante la drammatizzazione della "foglia Camilla" (il vento, la pioggia, ecc...)
- **il sé e l'altro** per il rispetto dell'ambiente e la collaborazione reciproca nell'esperienza di drammatizzazione (la foglia Camilla)

Percorso metodologico



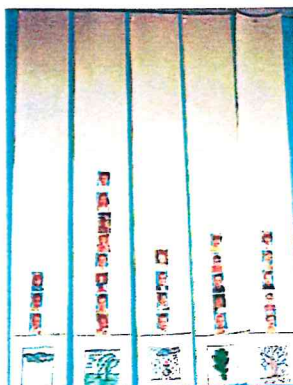
- Leggiamo la storia dell'Albero Vanitoso.



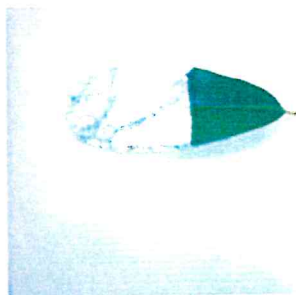
- Usciamo in giardino: osserviamo i colori dell'autunno, gli alberi e raccogliamo le foglie.



- Conversazione collettiva sul perché cadono le foglie.



- Rappresentazione, attraverso un istogramma, delle ipotesi formulate dai bambini sul perché cadono le foglie.



Proponiamo un esperimento: osserviamo la foglia alla luce e al buio.



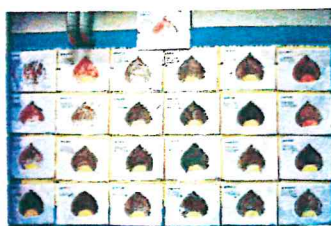
Confrontiamo i risultati dell'esperimento con le ipotesi dei bambini.



Utilizziamo tecniche grafico-pittoriche diverse per rappresentare le foglie: stampa delle foglie.



Osserviamo e descriviamo la foglia: la dividiamo a metà e, con l'uso del pennarello, disegniamo la parte mancante.



Coloriamo la castagna e impariamo l'indovinello.



- Coloriamo l'albero Vanitoso con i gessi, i colori a matita, il collage.

- Raccontiamo e drammatizziamo la storia della "Foglia Camilla" di fronte a un pubblico composto da tutti bambini della scuola e alcuni genitori.

CONCLUSIONE

- Videoregistriamo lo spettacolo e mostriamo la cassetta ai genitori riuniti in assemblea.

PREMESSA

Il linguaggio matematico è vivo nella realtà dei bambini, sia a nelle esperienze di routine sia in quasi tutte le attività strutturate o progettuali.

Ciò che differenzia le attività scientifiche e matematiche dalle altre proposte è la competenza e l'attenzione che l'insegnante deve porre nell'osservazione delle procedure che i bambini mettono in atto e, soprattutto, nel linguaggio usato.

Non esiste, nella pratica, differenze fra linguaggio "normale" dei bambini e linguaggio scientifico, ma arrivare a "padroneggiare il linguaggio scientifico" significa raggiungere livelli di formalizzazione più elevati, esprimersi in forma più elevata e in modo prettamente funzionale al procedimento.

PERCHE' CADONO LE FOGLIE



Insegnante

Bambini, avete visto fuori quante foglie sono cadute dagli alberi? Secondo voi, perché cadono le foglie?

Luca

Io non lo so bene...per me perché c'è troppo vento...perché sono seccate e allora cadono...ma gli alberi non muoiono.

Cecilia

Perché è inverno, le foglie cadono in inverno e in estate ritornano su...

Fabio

Perché sì, perché quando è inverno cadono.

Federico

Perché sì, perché c'è una nuvola più grossa.

Filippo C.

Perché c'è del vento.

Aurora

Perché è autunno e cadono le foglie.

Asia

Perché è autunno.

Asia Perché è autunno.
Roberto E' autunno...allora cadono le foglie.
Francesco I. Perché è inverno.
Francesco Z. Perché è autunno.
Nicholas Perché c'è autunno e le foglie sono gialle.
Clara Perché c'è l'autunno e fa freddo.
Erika Perché c'è l'autunno e allora cadono le foglie.
Martina Perché sono cadute le verdi e sono spuntate le gialle
perché è autunno.
Alessio Me. Perché c'è il vento, diventano secche e cadono.
Alessio Mo. Perché è inverno.
Filippo N. Perché è autunno.
Theresa Perché sono verde e rosse, diventano secche e cadono.
Melissa Perché c'è il vento.
Elisabetta Perché le foglie sono secche.
Enrico Sai perché? Perché adesso è autunno, io ne vedo tante
giù.
Matteo Tri. Perché viene l'autunno.
Matteo Tru. Perché c'è molto vento.

PERCHE' CADONO LE FOGLIE? REGISTRIAMO LE IPOTESI DEI BAMBINI SU UN ISTOGRAMMA.

- Insegnante In questi giorni, ho chiesto ai bimbi, perché cadono le foglie. Le vostre risposte non sono state uguali: guardate un po' questi simboli: qui c'è scritto autunno, qui...
- Bimbi Inverno.
- Insegnante Qui...
- Bimbi Nuvole.
- Insegnante Qui?
- Bimbi Vento.
- Insegnante Qui?
- Bimbi Foglie secche.
- Insegnante Abbiamo fatto questi simboli, perché alcuni di voi mi hanno detto che le foglie cadono perché è autunno, altri bimbi mi hanno risposto perché è inverno, secondo altri bimbi, perché le foglie sono secche, per altri bimbi, perché le foglie sono secche e altri mi hanno risposto perché c'è il vento. Qua abbiamo preparato delle strisce e ogni striscia ha il suo simbolo: leggiamoli insieme...
...autunno, inverno, foglie secche, vento, nuvole.
- Bimbi
- Insegnante Qui ci sono le foto dei bimbi: adesso io distribuiscila propria foto a ciascun bimbo, poi chiamerò uno per uno e ogni bimbo metterà la sua foto nella colonna che ritengono più giusta. Se uno pensa che le foglie cadono perché è autunno mette la sua foto in questa fila qua... Vi ricordate le risposte che mi avete dato l'altro giorno?
- Bimbi Siii!
- Insegnante Dovete pensare alle risposte che mi avete dato l'altro giorno, quando io vi ho chiesto perché cadono le foglie e dovete mettere le foto nella colonna giusta. Va bene?
- Bimbi Sì.
- Insegnante Enrico, cosa mi avevi risposto quando ti ho chiesto perché cadono le foglie?
- Enrico Perché ormai è autunno (incolla la sua foto nella colonna

del simbolo dell'autunno)

- Insegnante Cecilia Cecelia, secondo te, perché cadono le foglie?
Perché c'è il vento (incolla la sua foto nella striscia del vento).
- Insegnante Molto bene. Adesso viene Alessio Mereu. Cosa mi avevi risposto tu: perché cadono le foglie?
- Alessio Me. Insegnante Non me lo ricordo...perché c'è il vento.
Bene, allora incolla la tua foto sopra la foto della Cecilia.
Ora Filippo Nicolini: tu cosa mi avevi risposto?
- Filippo N. Insegnante Perché...perché le foglie sono secche.
Asia, cosa mi avevi risposto alla domanda perché cadono le foglie?
- Asia ...le foglie sono secche...(incolla la sua foto nella striscia corrispondente).
- Insegnante Nicholas, perché cadono le foglie ?
Nicholas Ci sto pensando...perché c'è il vento.
Insegnante Bene. Francesco Indovino dove attacchi la tua foto?
Perché cadono le foglie?
- Francesco I. Insegnante E' autunno.
Allora incolla la tua foto sopra quella di Enrico...
Poi, Fabio: perché cadono le foglie?
- Fabio Insegnante Perché le foglie diventano secche e cadono.
Clara Insegnante La Clara, si ricorda cosa mi avevi risposto?
C'è il vento.
- Insegnante Filippo Crotti, perché cadono le foglie?
Filippo C. Perché è inverno...(incolla la sua foto nella striscia corrispondente).
- Insegnante Luca? Secondo te, perché cadono le foglie?
Luca Perché diventano secche...
Insegnante Allora incolla la tua foto sopra quella di Fabio...
Theresa, secondo te?
- Theresa Perché c'è il vento.
Insegnante Bene. Poi Erika.: perché cadono le foglie secondo te?
- Erika Perché c'è il vento.
Insegnante Sono tanti i bimbi che dicono che le foglie c'è il vento.
Vediamo: Roberto, secondo te?
- Roberto Perché ci sono le nuvole (incolla la sua foto sul simbolo delle nuvole).

Insegnante Francesco Zucchi: cosa pensi tu?

Francesco Z. Le foglie cadono perché è quasi natale.

Insegnante Allora là, sopra il simbolo dell'inverno.

Insegnante Allora, Melissa cosa pensava?

Melissa Il vento.

Insegnante Alessio Monari?

Alessio Mo. Perché è autunno.

Insegnante L'altra volta avevi detto perché è inverno... Beh, vuol dire che hai cambiato idea?

Alessio Mo. Sì.

Insegnante Elisabetta, secondo te, perché cadono le foglie?

Elisabetta Perché le foglie sono secche.

Insegnante Matteo Truzzi...

Matteo Tru. Perché c'era vento.

Insegnante Matteo Trivelli, perché cadono le foglie?

Matteo Tri. Perché è inverno...

Insegnante Perché cadono le foglie, Federico?

Federico Non lo so... perché ci sono le nuvole...

Insegnante Adesso faccio delle domande difficili: voglio sapere dalla Theresa, se ci sono più bimbi che pensano che cadono le foglie perché è autunno, perché c'è il vento, perché è inverno, perché ci sono le nuvole, perché le foglie sono secche?

Theresa Perché c'è il vento...

Insegnante Guardate un po', bimbi, la torre del simbolo del vento... è molto più...?

Bimbi Alta.

Insegnante Erika, adesso voglio sapere la risposta dell' Elisabetta... perché...

Erika ...diventano secche...

Insegnante Luca: voglio sapere che cosa mi ha risposto Francesco Indovino.

Luca Perché... è autunno.

Insegnante Matteo Truzzi io voglio sapere da te cosa ha risposto Francesco Zucchi.

Matteo Tru. Perché è inverno.

Insegnante Nicholas, voglio sapere che cosa mi ha risposto la Cecilia, tu cosa dici?

Nicholas ...c'è il vento.

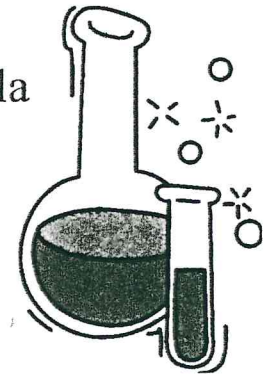
Insegnante Cecilia: voglio sapere cosa mi ha risposto Alessio.

Cecilia Perché è autunno.

Insegnante Molto bene... bravissimi i bimbi. Vedremo perché cadono le foglie... vedremo se le vostre sono giuste... Chissà, vedremo.

CERCHIAMO UNA DEFINIZIONE DI ESPERIMENTO INSIEME AI BAMBINI

Insegnante	Sapete cosa c'è scritto qua? Esperimento. Secondo voi cosa vuol dire la parola esperimento?
Federico	Che si fanno i lavori.
Filippo N.	I lavori.
Martina	Vuol dire fare i lavori.
Erika	Lavorare.
Cecilia	Lavorare.
Asia	Lavorare.
Alessio Mo.	Lavorare.
Marianna	Significa quando fai qualcosa, la finisci di fare...ti viene perfetta.
Melissa	Lavorare.
Filippo Cr.	Vuol dire che ci salto fuori qualcosa.
Fabio	Ruotare.
Nicholas	Lavorare.
Theresa	Vuol dire che tu fai una cosa, poi la provi a farla e la finisci benissimo...è come la fai e poi dopo ci riesci e poi la fai benissimo.
Elisabetta	Non lo so...
Francesco Z.	Che fa una cosa se gli viene brutta la cancella e la rifà.
Francesco I.	Lavorare...vuol dire lavorare.
Enrico	Lavorare.
Matteo Tru.	Che uno fa una cosa, se gli viene brutto lo rifà e poi viene benissimo.
Roberto	Che lo priva a fare e gli viene bella.
Luca	Che uno fa un motore lo fa provare, lo fa con pazienza e ci viene benissimo.
Matteo Tri.	Perché quando uno fa non ci riesce e dopo si



rompe e dopo la devi rifare che viene più bella.

L'insegnante legge la definizione di esperimento sul vocabolario.

Insegnante Proviamo a vedere se è così o no. Vuol dire osservare le cose e vedere cosa succede nel tempo... Per esempio, faremo un esperimento sulle foglie... Prendiamo una foglia e mettiamo metà foglia al buio e metà foglia alla luce... Faremo le ipotesi su cosa succederà.

Come possiamo rappresentare il buio e la luce?

Theresa

Lì ci facciamo una luna e una stella per il buio

Francesco Z.

Il sole o le candele per la luce.

Insegnante

Siamo tutti d'accordo?

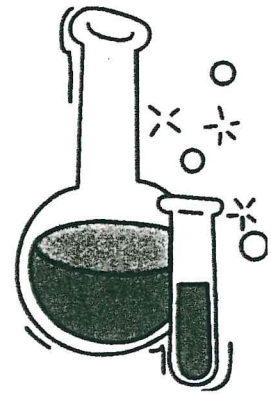
Bimbi

Si.

CERCHIAMO IL SIGNIFICATO DI

ESPERIMENTO SUL

DIZIONARIO:



ESPERIMENTO: INDAGINE SCIENTIFICA CHE MIRA, ATTRAVERSO PROVE DI LABORATORIO, AD ACCERTARE UN'IPOTESI O AD AVVALORARE UNA TEORIA O, SEMPLICEMENTE, A RIPRODURRE UN FENOMENO PERCHE' POSSA ESSERE DIRETTAMENTE APPRESO O STUDIATO CON MAGGIORE APPROFONDIMENTO.

I BAMBINI SPIEGANO AI BAMBINI ASSENTI L'ISTOGRAMMA.

Insegnante Quando abbiamo fatto l'istogramma, l'altro giorno, erano assenti: la Martina, la Caterina, l'Aurora e la Marianna.

Questa mattina dovete voi spiegare ai bimbi che non c' erano cosa abbiamo fatto noi e cosa devono fare loro.

Theresa
Insegnante

Io lo so...che cos'è che fa cadere le foglie?

Benissimo. Alcuni bimbi avevano risposto che le foglie cadono perché è autunno, alcuni perché è inverno, alcuni perché ci sono le nuvole, alcuni perché è il vento che le fa cadere, altri avevano detto perché erano le foglie che diventano secche. Cosa deve fare allora la Martina?

Theresa
Insegnante
Martina
Insegnante
Martina

Deve attaccare lì (indica l'istogramma) con la colla.

Tu, Martina, cosa pensi: perché cadono le foglie?

Perché è autunno.

Allora, dove la devi attaccare la tua foto?

Alla foto dell'autunno...qua...

Insegnante Adesso la Caterina.
La Caterina mette la foto sulla fila dell'autunno ...

Insegnante Secondo te, Aurora?

Aurora Perché è autunno.

Insegnante Secondo te, marianna?

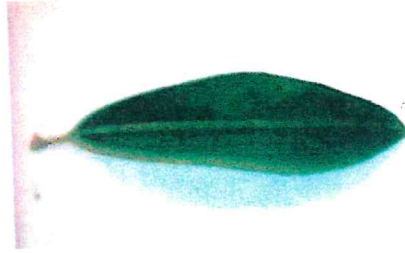
Marianna Perché c'è pioggia, là perché ci
Sono le nuvole.



LA FOGLIA ALLA LUCE E AL BUIO

Insegnante
Bimbi

Guardate attentamente questa foglia: di che colore è?
Verde.



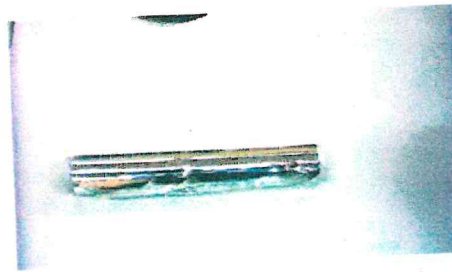
Insegnante

Verde...

Vogliamo osservare questa foglia alla luce e al buio. Come possiamo fare? Come possiamo mettere un pezzo di foglia alla luce e un altro pezzo della stessa foglia al buio? Guardate un po' cosa facciamo: cos'è questa?

Bimbi

La carta.



Insegnante

Carta, che si chiama domopak. Secondo voi, passa la luce attraverso questa carta?

Bimbi

No.

Insegnante

No, proviamo...passa la luce? Aurora se ti metto la carta davanti agli occhi, vedi la Cecilia dall'altra parte?

Aurora

No.

Insegnante

Non si riesce a vedere dall'altra parte...Non passa niente attraverso la carta, neanche la luce...Proviamo a vedere se passa la luce, se vedete, attraverso questa busta di plastica trasparente. La vedi, Aurora, la Cecilia?

Aurora

Sì.

Insegnante

Si. Se metto la carta argentata davanti Filippo, la vedete la sua faccia voi?



Bimbi

No.

Insegnante

E se metto quest'altra carta trasparente?



Bimbi

Si.

Insegnante

Si, adesso si, perché da questa busta trasparente si vede la faccia di Filippo Crotti. Bene! Il problema è questo: dobbiamo mettere metà foglia alla luce e l'altra metà al buio. Come possiamo fare? Se prendo questa foglia verde e l'avvolgo nella carta argentata, la metto al buio, o no?

Bimbi

Si.

Insegnante

Si, perché dalla carta d'alluminio non passa la luce e allora questa parte di foglia è al buio. Vero?

Bimbi

Si.

Insegnante

Bene. Allora abbiamo preso...

Francesco Z.

La foglia verde...

Insegnante

Poi l'abbiamo avvolta nell'alluminio... Siete tutti d'accordo che questa parte avvolta nell'alluminio è al buio, mentre quest'altra parte che lasciamo libera, è alla

Bimbi
Insegnante

luce?

Si.

Adesso, noi mettiamo la nostra fogliolina nella vaschettina insieme alla patate e tutti i giorni andiamo a vedere cosa succede. Asia prendi la nostra foglia metà avvolta nell'alluminio, al buio e metà alla luce nella vaschettina.

Secondo voi, cosa potrebbe succedere?



Melissa
Insegnante

Non so...

Sarà uguale il pezzo di foglia al buio al pezzo di foglia alla luce?

Melissa
Theresa
Francesco Z.
Insegnante

No...

No...

Nascerà una pianta...da tutta la foglia.

Io voglio sapere se la metà della foglia sotto la carta e l'altra metà alla luce, rimarranno uguali, nel tempo.

Federico
Luca

No...

Quella al buio diventa nera dentro...là...alla luce rimane verde...No, anche quella sotto la carta rimane

verde...tutta verde...

No...quella della carta d'alluminio, nera...

Quella con l'alluminio nera.

Diversi...nera là (indica la metà sotto l'alluminio)

Matteo Tru.
Erika

Non so...

Filippo C.
Elisabetta

Che cresce una pianta...

Martina
Insegnante

Da quale parte?

Martina

Quella verde...

Roberto

Sono diverse...quella è al buio...

Alessio Mo.

Uguali...

Enrico

Diverse...

PREMESSA

Perché fare scienze nella scuola dell'infanzia?

Quale ruolo riveste l'educazione scientifica per un bambino?

L'educazione scientifica, o meglio, l'educazione alla conoscenza è molto di più di una scoperta –trasmissione di contenuti: è soprattutto il progressivo costituirsi di competenze che aiutano il bambino ad affrontare la complessità, la provvisorietà e ad affinare la capacità di ri-costruire continuamente le proprie conoscenze e di rivedere i propri punti di vista, alla luce delle ipotesi degli altri.

Compiere un itinerario nella scienza vuol dire, soprattutto, compiere un itinerario nella mente, in quanto implica la necessità di “mettere alla prova il pensiero”, il riconoscimento dell'esistenza dei problemi e della possibilità di affrontarli, il senso del limite e della provvisorietà delle spiegazioni, l'elaborazione e la verifica di previsioni ed ipotesi, la formulazione di piani di azione, tenendo conto dei risultati,

E' un “imparare ad imparare”, o meglio, un “imparare a pensare”.

Affrontare un'esperienza scientifica con i bambini, consente una transazione, dai concetti “spontanei”, che esprimono la visione che i bambini hanno del mondo, a quelli “scientifici”.

Conoscere è l'andare a tentoni dell'intelligenza, è il pensare con la propria testa, è il compiere ipotesi e verifica di previsioni, l'argomentare, lo strutturare e il comprendere le esperienze che si vanno facendo, le modalità e i processi messi in atto (metacognizione).

OSSERVAZIONI SULLA FOGLIA

1° GIORNO



- Erica E' verde verde verde argentato...poi è carina...è molliccia come un petalo.
- Enrico E' verde, verde è liscia ha la forma a punta.
- Alessio Me. E' verde...c'è il ramo qua invece è diversa da qua perché una foglia, questa qua è verdissima e qui è un po' verdina ...è come un corno.
- Roberto C'è verde, è di un verde bello, è aperta, è morbida...delle righe c'ha dentro.
- Matteo Tru. E' verde, è liscia...ha le nervature con le punte...è appuntita, di qua è ruvida...qua è verde acceso e qua verde scuro. Mi fa pensare a un tappeto perché è ruvido.
- Francesco I. E' verde, è morbida...dentro sembrano delle strisce. La forma è...rotonda e mi fa pensare a un albero...di là è bagnato.
- Clara E' verde, poi ci sono le righe...ha la forma di tetto della casa perché c'ha questo marroncino arriva fino da qui e fino da qua. E' morbida.
- Federico E' un po' grigia, un po' dura...dentro c'ha un po' di plastica, c'ha le punte e le strisce.
- Nicholas E' verde...c'ha questa riga. Ha le strisce...è dura come l'armadio.
- Filippo N. E' verde...è molto morbida...ha la forma dell'albero, da quest'altra parte è morbida.
- Theresa Tutta verde e luccicante...dentro è bianco, marroncino. Qua c'ha le punte...da quest'altra parte è morbida e un po' liscia.
- Martina E' bellissima, è del colore verde...c'ha il verde dentro...ha la forma della foglia...è morbida e anche un po' dura.
- Francesco Z. E' verde scuro...ha la riga in fondo verde chiaro e delle righe un po' chiarine nella punta della foglia. La riga di verde chiaro sembra la

forma di un ramo, ci sono delle righe molto scure... è morbida come il mio orso.

Alessio Mo.

E' bella...è verde dentro. C'ha i rami...è aperta...dentro è secca perché è ruvida.

Fabio

E' come l'erba. Dentro è liscia. E' un po' piccola.

Cecilia

E' verde, è verdina e poi di quell'altra verdina... Fa così, fa così, così, così ,(gira con il dito intorno alla sagoma della foglia). E' un po' di ricotta delle foglie...e rotondina...è morbida.

Aurora

E' verd, è bianco dentro, sono le righe...ha la forma di foglia.

Asia

E' verde, è bianca...dentro è verde e bianca.

Luca

E' verde e qua è chiaro e anche un po'...marrone. Ci sono i bastoncini e c'ha la forma di piuma di indiano. Qua è liscia e qua è un po' di tutte e due e qua anche un po' di tutte e due.

Filippo C.

E' verde...Qua "a su" la forma...dentro c'ha le strisce...è liscia. Da quest'altra parte è dura ...è uguale all'altra parte.

Melissa

E' verde...li è scura e li è un po' chiara. E' piccola e dura.

Elisabetta

E' verde, c'ha le nervature...in punta è un po' viola. La forma è lunga...è un po' ruvida. Di qua si sente il gambo...è verde più chiaro...ha un po' di sfumature di viola. Ha il gambo giallo e un po' secco in punta il gambo.

OSSERVAZIONI SULLA FOGLIA

2° Giorno



Martina

Questo è al buio e questa alla luce. Quella alla luce è verde e quella al buio non si vede perché è al buio.

Elisabetta

Una parte è alla luce e l'altra è al buio. Quella alla luce è verde e quella al buio non si vede.

Filippo N.

E' diversa perché un pezzo è bianco e un pezzo è verde...quella alla luce è uguale a quel colore verde.

Matteo Tru.

Quella alla luce è verde e quella al buio forse è nera.

Theresa

Metà alla luce e metà al buio. Quella alla luce è del colore verde e invece quella al buio è nera e verde...

Alessio Mo.

E' verde...è metà alla luce e l'altra al buio e quella al buio è coperta.

Enrico

E' uguale a ieri...La parte alla luce è alla luce e al buio è tutto nero.

Luca

E' più verde la parte alla luce e quella al buio è forse marrone perché si è seccata...perché il tempo fa diventare nera...E' l'aria fa annerire.

Filippo C.

Questa parte è più verde, questa nera perché c'abbiamo messo la carta.

Francesco Z.

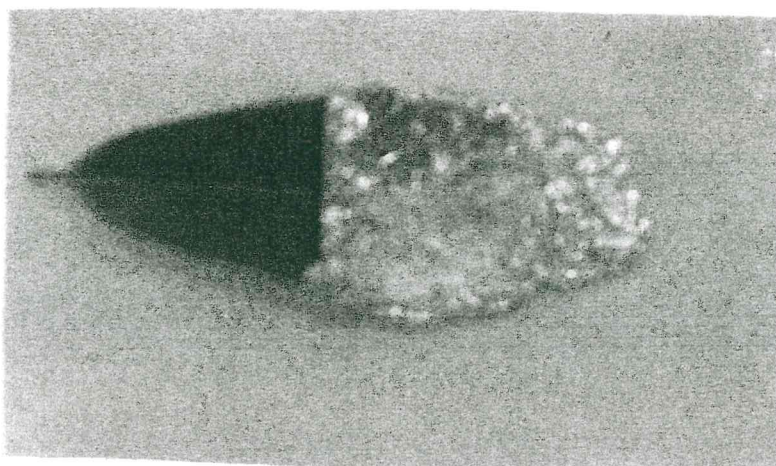
E' vere questa e questa è d'argento perché c'abbiamo messo la carta argentata...Questa è alla luce e questa al buio. Quella alla luce diventerà gialla e quella al buio,



- nera, perché il buio è nero.
- Roberto Metà buio e metà fuori dalla carta. La parte che è fuori è verde e quella al buio è nera perché è al buio.
- Federico Questa parte al buio è buia e questa c' ha il sole è verde.
- Cecilia Qui è verde e qui è bianca perché sembra un salvagente.
- Asia Metà bianca è al buio e metà è alla luce. Questa è verde l'altra è verde lo stesso.
- Fabio Qui è alla luce e l'altra c'è il nero perché c'è notte.
- Aurora Metà verde e metà è carta...è al buio...è buia la foglia.
- Nicholas E' verde da una parte e dall'altra parte è buio.
- Melissa Questa parte è verde, è alla luce: oggi è uguale perché c'è la carta. Al buio...eh....non lo so.
- Clara E' uguale: metà è nera e metà è verde...perché l'altra metà è bianca e l'altra è nera sotto perché c'è la carta.
- Erika Questa metà è verde e quest'altra è scura...perché c'è questo qui davanti, dentro è al buio.
- Francesco I. Questa parte è verde, da questa luccica perché c'abbiamo messo la carta da cucina e sotto la foglia è nera perché è tutto buio.
- Marianna Qua è verde e di qua è brillante e qua sotto è buio.

OSSERVAZIONI SULLA FOGLIA

3° GIORNO



- Francesco I. E' tutta nera dentro perché c'è la carta cucina e qui è verde...è diversa di ieri perché si.
- Elisabetta. E' uguale a ieri: da questa parte è verde, dall'altra è verde più chiara, qui non si vede perché è al buio...è verde anche se è al buio.
- Filippo N. E' una parte è bianca e una parte è nera...è bianca qui sotto.
- Filippo C. Oggi è nera qua sotto e qui è verde.
- Erika E' diversa perché la vedo che è di un altro colore un po'...là sotto, la carta, è nera e qui alla luce è verde...è un po' verde e un po' bianca.
- Alessio Me. Alla luce è verde, al buio è verde lo stesso...è uguale a ieri.
- Marianna Alla luce è gialla, al buio sarà nero perché così alla notte puoi dormire bene bene.
- Enrico E' sempre uguale.



- Matteo Tru. La parte alla luce è bianca, sarà nera sotto alla carta. E' uguale a ieri.
- Fabio E' diverso perché si...alla luce è verde, al buio è nera.
- Alessio Mo. E' diversa perché è al buio e c'è la luce ...al buio è nera, alla luce è gialla.
- Cecilia Oggi è uguale a ieri. Qui è sempre verde...anche da quell'altra parte.
- Asia Oggi è verde...è anche un po' gialla perché quando viene il sole le foglie sono gialle...Sotto la carta è bianca.
- Melissa Oggi è bella, è verde più chiara, è diventata meno verde nella parte coperta sarà buio, sarà nera.
- Luca Ieri era un verde più scuro, oggi è più chiara...sarà verde anche quell'altra parte.
- Martina E' nel buio e nel verde.
- Aurora E' grande, è verde. E' uguale a ieri perché c'è la carta, là sotto è buia.
- Federico E' verde la parte, è gialla ...Sotto la carta rossa sarà perché quando c'è il sole diventa rossa.
- Nicholas La foglia è grande e verde...C'è una riga gialla, c'è la carta e anche lì è verde.
- Roberto E' verde, ma c'è un po' di verde più chiaro. Qua sotto è nera.
- Francesco Z. E' verde, è uguale a ieri, sotto la carta sarà argento.

OSSERVAZIONI SULLA FOGLIA

4° GIORNO



- Federico E' cambiata, è diventata rossa.
- Luca E' cambiata, è diventata più verde e un po' marrone.
- Alessio Mo. Non lo so...non è cambiata.
- Roberto E' come ieri, non è cambiata.
- Filippo N. E' come ieri, non è cambiata, sotto la carta c'è la foglia.
- Clara E' uguale.
- Francesco Z. E' uguale.
- Matteo Tru. E' cambiata la parte alla luce è più chiara.
- Enrico E' cambiata, è diventata più grande.
- Elisabetta E' cambiata, è diventata più grande.
- Nicholas E' sempre uguale, non è cambiata.
- Fabio E' sempre uguale.
- Martina Non è cambiata.
- Theresa Un po' grandina, un po' verdina, un po' rossina...E' diversa perché l'abbiamo lasciata lì da tanto tempo.
- Filippo C. E' tutta verde...no...è diversa perché si è seccata.
- Erika Un po' diversa, la vedo tutta verde. Qua sta diventando un po' secca.
- Asia E' uguale a ieri.
- Cecilia E' diversa da ieri perché è bianca.
Si sta scolorendo.
- Aurora E' tutta verde...è diversa da ieri perché questa c'ha la carta.
- Melissa E' un po' verde...un po' verdina... è diversa.



OSSERVAZIONI SULLA FOGLIA

5° GIORNO



- Alessio Mo. E' verde...è solo tutta verde.
Asia E' giallina e verde come ieri.
Filippo N. E' verde come ieri.
Aurora E' ancora verde come ieri...Qui però non è mica verde, è della carta luccicante.
Matteo Tru. E' sempre verde dalla parte della luce bianca, è nera dalla parte del buio.
Luca Se si tira via si scopre cosa succede qua dentro...invece qua è tutta verde.
Clara La parte alla luce è uguale al verde...è tutta verde. Alla luce è bianca, al buio è verde.
Alessio Me. E' verde e un po' scura...qua dentro è lo stesso verde.
Theresa Così è un po' storta...E' un po' scura, un po' verde e un po' nera.
Elisabetta E' tutta verde...è come ieri, l'altra parte è al buio e sarà verde.
Martina E' nel buio e nella luce. E' uguale a ieri.
Francesco Z. E' uguale, è di verde e di argento perché sotto c'è il buio.
Filippo C. E' verde...è uguale a ieri.
Enrico E' grande...è verde.

Insegnante Come diventerà quella al buio?
Enrico Nera.
Insegnante Quella alla luce?
Enrico Bianca.
Cecilia Nera e bianca...
Clara Nera e bianca.
Asia Nera, al buio....e bianca.
Filippo N. Cresce una foglia.
Nicholas Non lo so...
Fabio Non lo so...
Alessio Me. Verde...tutta verde...
Luca Verde verde...non cambia...se aspettiamo tanto tanto diventa secca.
Francesco I. Non lo so...
Aurora Al buio...non lo so.
Theresa Che quella al buio, con quello lì, sta sempre verde...e quella alla luce sta sempre verde anche lei.
Insegnante Adesso tutti i giorni andremo a controllare quello che succederà e dovremo andare a registrarlo là nella nostra striscia del tempo che passa. La vedete la striscia del tempo che passa?
Bimbi Sì
Insegnante Oggi è lunedì: abbiamo messo metà foglia alla luce e metà al buio.

OSSERVAZIONI SULLA FOGLIA

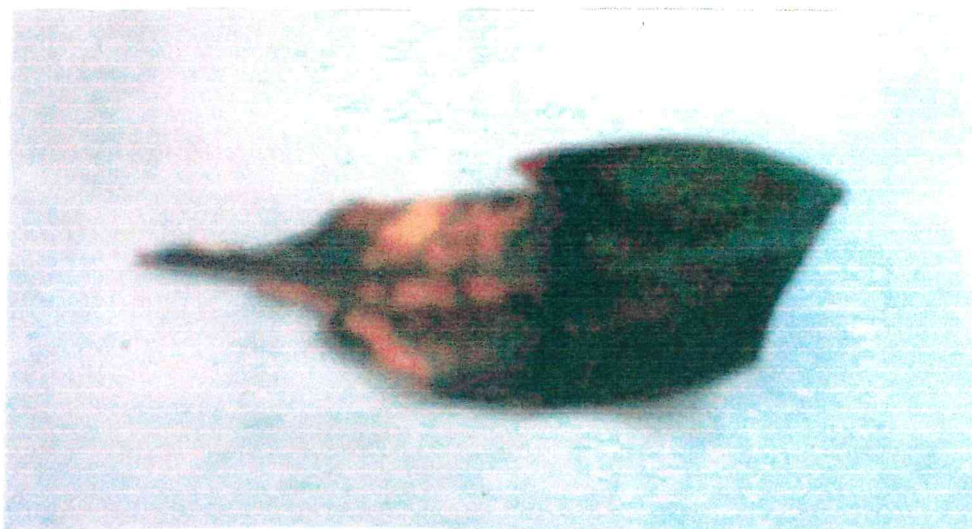
8° GIORNO



- Insegnante Che cosa avevano detto i bimbi il giorno che abbiamo messo la foglia alla luce al buio? Cosa sarebbe successo alla foglia? Ebbene oggi, finalmente, vedremo cosa è successo alla foglia, sia dalla parte che era alla luce, sia la parte al buio... Alzano la mano i bimbi che pensano sia successo qualcosa.
- Molti bimbi alzano la mano.
- Elisabetta Secondo me, non è successo niente...
- Insegnante Vi do, bimbi, delle lenti d'ingrandimento e guardiamo per prima la metà della foglia che è stata alla luce...
- Matteo Tri. E' marrone.
- Melissa Verde e un po' marrone.
- Insegnante Tolgo la carta...
- Matteo Tri. Che bella!
- Insegnante Cosa è successo ?
- Theresa E' diventata gialla e anche nera...
- Insegnante Come che cosa?
- Francesco Z. Gialla e marrone... come le foglie secche...
- Insegnante Senza la luce la foglia è diventata...?
- Bimbi Gialla e marrone...
- Insegnante Adesso ogni bimbo osserva la foglia attentamente con la lente di ingrandimento e deve raccontare com'è la foglia.
- Roberto Allora, qui alla luce è diventata marrone e verde, poi lì dove c'era il buio è gialla e nera: perché una era al buio e

- una era alla luce. Alla luce rimangono verde e invece quando c'è il buio vengono un po' gialle.
- Federico Un po' rossa qua dove c'era il buio...e dove c'era la luce un po' nera. E' un po' dura.
- Fabio Quella alla luce è il colore come il sole e quella al buio è buia.
- Elisabetta E' diventata secca.
- Clara E' diventata gialla, un po' marrone e un po' verde. Qua c'era la carta ed è diventata gialla con la carta...alla luce è rimasto un po' di verde...qui.
- Melissa E' verde, è un po' marrone. Alla luce, al buio è diventata gialla.
- Francesco Z. Gialla e marrone e anche un po' nera e anche un po' blu...alla parte che era alla luce è verde e un po' blu, al buio è diventata gialla
- Luca E' diventata un po' nerina, un po' secca, lì al buio è diventata secca perché è stata troppo al buio.
- Erika E' un po' bianca...al buio un po' gialla e un po' marrone. Alla luce un po' verde e un po' grigio. Si è seccata perché era al buio.
- Cecilia E' nera e un po' più nera e bianca. Dove era alla luce è bella...al buio un po' bruttina.
- Asia E' un po' verde, invece qui è un po' nera. E' diventata così perché è diventata così.
- Filippo N. E' un po' marrone e un po' verde...
E' diventata marrone perché era coperta e un pezzo è verde.
- Alessio Mo. La foglia è gialla perché è al buio.
- Alessio Me. E' ruvida...è un po' gialla e un po' nera. E' così perché è stata molti giorni in quella carta.
- Nicholas E' diventata gialla e nera un po' perché è stata lì la carta poi è venuta gialla e verde.
- Matteo Tru. E' diventata verde e gialla. Dove era buia è diventata un po' marrone, un po' gialla e un po' arancione...perché l'abbiamo fatto stare tanti giorni con la carta. Dove era la luce è verde e un po' nera.
- Matteo Tri. E' un po' giallo, un po' verde e un po' marrone perché si è seccata come nell'albero vanitoso.
- Theresa E' un po' rossa e un po' nera perché era molto incartata.
- Filippo C. E' gialla perché si è seccata.

CONFRONTIAMO LE IPOTESI INIZIALI DEI BAMBINI, RACCOLTE SULL'ISTOGRAMMA, CON I RISULTATI DELL' ESPERIMENTO SULLA FOGLIA.



- Insegnante Questa mattina guardiamo con attenzione la foglia che abbiamo usato per il nostro esperimento, cosa è successo alla nostra foglia?
- Francesco Z. E' diventata gialla e marrone...
- Insegnante Tutta la foglia è gialla e marrone?
- Francesco Z. No...
- Insegnante La parte alla luce...
- Francesco Z. E' un po' verde e un po' marrone, dove c'era il buio, è marrone e nera...
- Insegnante Benissimo! Secondo voi, bimbi, perché nella parte al buio è diventata marrone?
- Luca Perché non c'era la luce...
- Insegnante Allora, questa foglia è diventata un po' marrone e un po' gialla: come...che cosa...?
- Francesco Z. Come le foglie fuori, le foglie dell'autunno!
- Insegnante Bravissimo Francesco... Vi ricordate che io vi avevo chiesto, un po' di giorni fa, perché cadono le foglie? Ognuno di voi aveva detto la sua idea e poi, avete attaccato la vostra foto su queste strisce dell'istogramma.

Andiamo a rivedere le vostre risposte. Alcuni bimbi, dicevano che le foglie cadono perché...? (L'insegnante legge, man mano, con i bimbi le strisce dell'istogramma).

Erika
Insegnante Perché c'è il vento...
In questa striscia hanno messo la foto i bimbi che pensano che le foglie cadono...

Francesco Z.
Insegnante ...perché ci sono le nuvole grosse...
Qui hanno attaccato la foto i bimbi che dicono che cadono perché è...

Theresa
Insegnante Inverno...
Secondo altri, perché?

Erika
Insegnante Perché è autunno...
Qui...

Melissa
Insegnante Perché le foglie sono secche...
Bene. Oggi abbiamo visto, che la foglia che abbiamo avvolta nella carta è diventata gialla e marrone. Secondo voi, è importante la luce per le foglie?

Bimbi
Insegnante Sì.
Altrimenti, cosa succede?

Bimbi
Insegnante Diventa gialla... marrone...
...e poi cadono. Allora, se riguardiamo le vostre ipotesi sul perché cadono le foglie, sarà vero che le foglie cadono perché soltanto perché c'è il vento?

Bimbi
Insegnante Noo...
Il vento le fa cadere per terra, ma non le fa seccare, le fa cadere quando sono già secche sulla pianta...
E' vero che cadono perché è inverno?

Bimbi
Insegnante Noo...
Siamo in autunno o in inverno?

Bimbi
Insegnante Autunno!
E' vero...l'inverno comincia il 21 Dicembre...oggi è 12 Dicembre...Ci mancano ancora dei giorni perché arrivi l'inverno! Guardiamo queste altre risposte: le foglie cadono perché diventano secche?

Bimbi
Insegnante Noo...
Sì, le foglie cadono perché diventano secche, prima diventano...?

Luca
Gialle e marroni.

Insegnante Allora, hanno ragione i bimbi che pensano che le foglie cadono perché è autunno?

Bimbi Sì.

Insegnante Siamo in autunno e le foglie sono cadute. In autunno c'è tanta luce o poca luce? C'è molto o poco sole?

Bimbi ...c'è il sole...

Insegnante Come in estate...quando andiamo al mare, o di meno?

Bimbi Meno.

Insegnante Allora le foglie cadono perché?

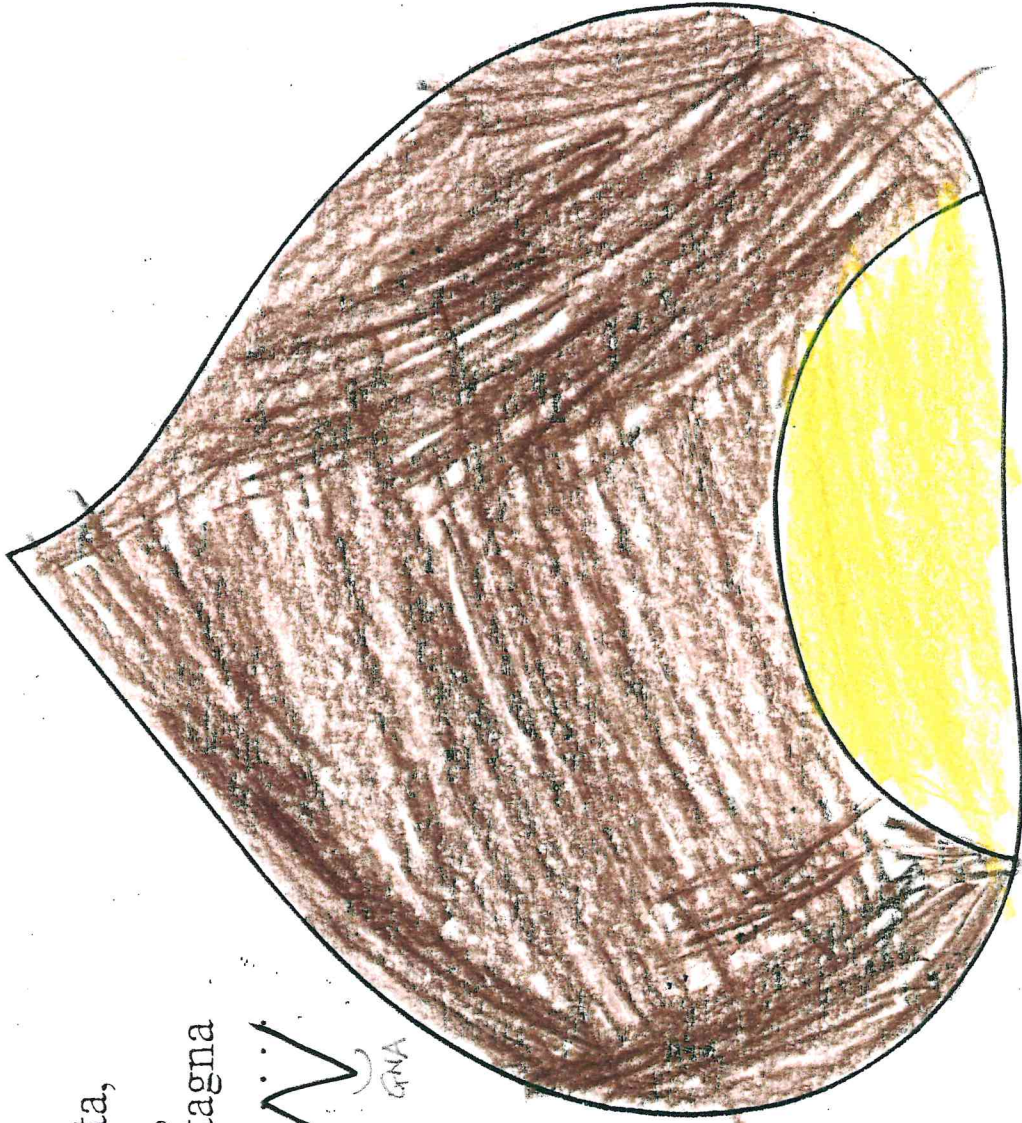
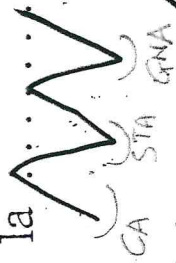
Luca C'è poca luce...

Insegnante Siamo d'accordo tutti che le foglie, in autunno, diventano gialle e marroni e cadono perché c'è poca luce?

Bimbi Sì.

INDOVINELLO

Son rotonda, piccoletta,
ho la veste spinosina,
vengo giù dalla montagna
e mi chiaman la



L'albero vanitoso

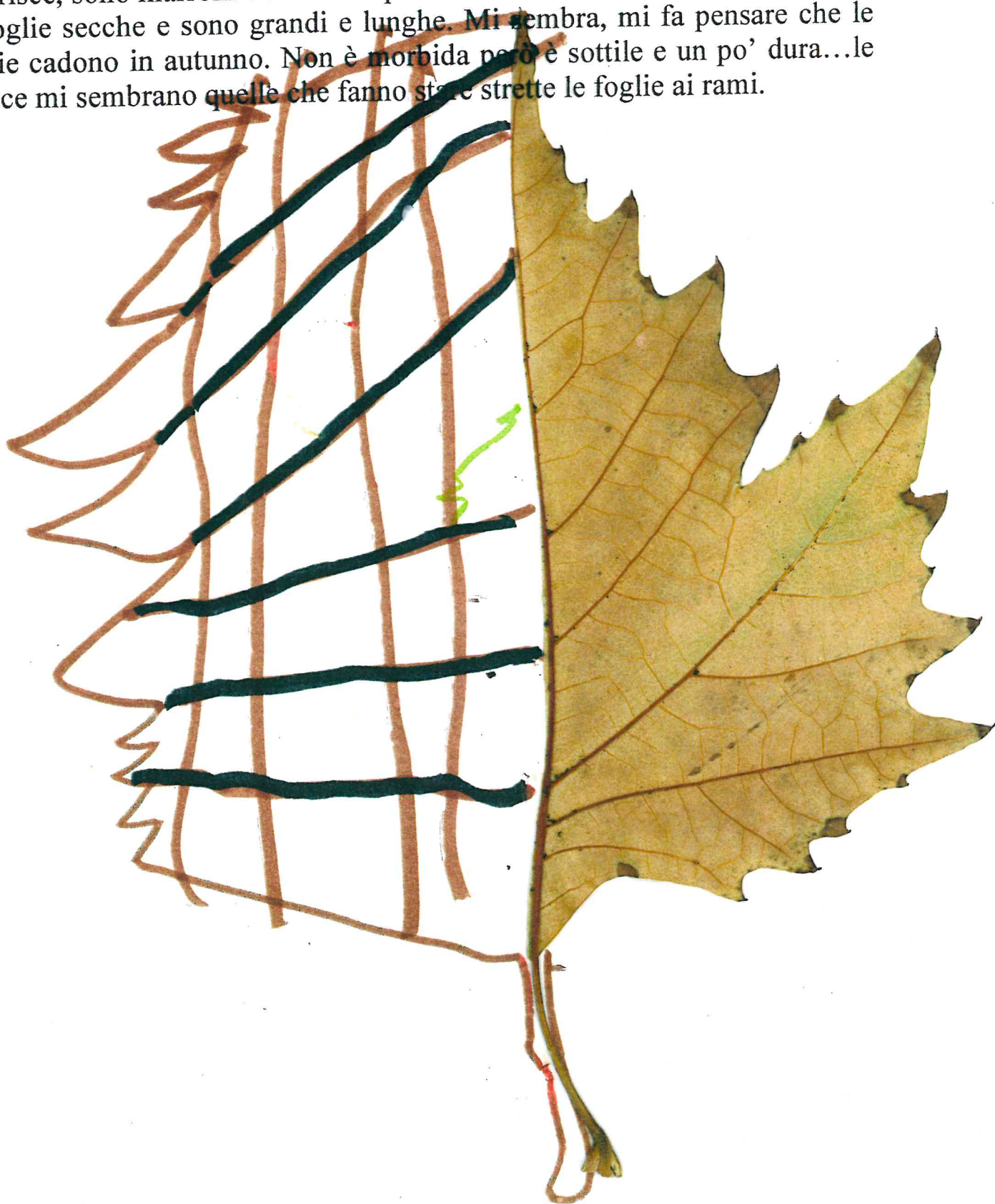
C'era un volta un albero molto giovane che viveva in una grande città. Era primavera e al piccolo albero ogni giorno spuntava una nuova fogliolina. Quando arrivò l'estate, le foglie del piccolo albero vanitoso erano diventate splendide. Poi arrivò l'autunno e le sue belle foglie diventarono gialle e cominciarono a cadere.

Il piccolo albero era disperato. Per fortuna una cornacchia spiegò all'albero che le sue foglie sarebbero ritornate a primavera più belle di prima.

Allora lui fece una promessa: se a primavera le sue foglie fossero davvero ritornate più belle di prima, avrebbe invitato gli uccellini e i gatti del quartiere a una grande festa.



Dentro è un po' marrone e verde. Lì ci sono un po' di righe nere...Faccio le strisce, sono marroni e anche un po' nere...sono quelle che fanno cadere le foglie secche e sono grandi e lunghe. Mi sembra, mi fa pensare che le foglie cadono in autunno. Non è morbida però è sottile e un po' dura...le strisce mi sembrano quelle che fanno stare strette le foglie ai rami.



**FACCIAMO UN ESPERIMENTO:
METTIAMO LA PATATA AL BUIO
E ALLA LUCE**



COSA?

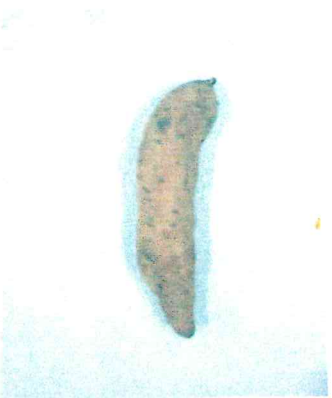


ACQUA

VASO



VASO



PATATA



**PATATA NEL VASO
CON L'ACQUA**

COME?

**VERSIAMO
L'ACQUA NEL
VASO**



1

**METTIAMO LA
PATATA NEL
VASO**



2

COPIA DAL VERO

E FG
FO E

OFOICTGLK



METTIAMO LA PATATA ALLA LUCE E AL BUIO

- Insegnante Bimbi, cosa stiamo facendo con la patata?
Erika "Sperimento"...
- Bimbi La patata al buio e alla luce.
Insegnante Bene... Per indicare il buio usiamo il simbolo della...
Bimbi Luna.
Insegnante Per indicare la luce abbiamo deciso di usare il simbolo del...
Bimbi Del sole.
Insegnante Faremo tutti i giorni le foto alla patata, per vedere cosa succede: le foto della patata alla luce dove le metteremo?
Bimbi Lì...
Insegnante Qui, dove c'è il...
Bimbi Sole.
Insegnante Le foto della patata al buio?
Francesco Z. Lì, dove c'è la luna.
Insegnante Come facciamo per mettere la patata al buio? Come possiamo coprirla?
Luca Dobbiamo chiudere le tendine...
Insegnante Secondo te, noi come facciamo a giocare a lavorare, se chiudiamo le tendine? Cosa possiamo mettere sulla patata?
Luca La carta stagnola.
Theresa Mettiamo il "luminio"...
- Insegnante Come facciamo a mettere sulla foglia la carta stagnola, se è un foglio? E poi, la patata ha bisogno di spazio, perché deve crescere...
Matteo Tri. Non possiamo mettere il foglio... perché se no la patata cresce e tocca il foglio sopra.
Insegnante Con un foglio, cosa potremo costruire per avvolgere la patata?
Alessio Me. Una casetta...
Insegnante Ecco, sì, una casetta: mettiamo la patata al buio, nella casetta...
Luca ...e quando abbiamo aspettato tanto tempo... vediamo cos'è successo.
Insegnante Adesso, io costruisco con un foglio nero, una scatola e con la scatola copriremo la patata... e inizia, così, l'esperimento.
Secondo voi, diventeranno uguali o diverse?
Bimbi No...
Alessio Me. Quella la buio sarà nera...
Theresa Sai come diventerà? Come la foglia ...
Luca Sì... come la foglia.
Insegnante La foglia però era attaccata alla pianta? Era come queste foglie che sono attaccate alla patata?
Bimbi No.
Dopo aver costruito una scatola ...

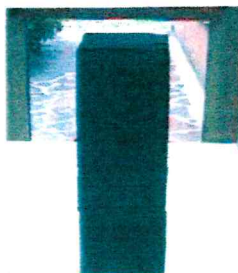
Insegnante Abbiamo costruito una scatola, piegando il foglio nero e mettendo l'adesivo. E' buia questa scatola? Cosa c'è?

Francesco Z. No...c'è il buco...

Insegnante Abbiamo fatto questo buco per far passare tanta o poca luce?

Bimbi Poca.

Insegnante Allora una patata la lasciamo alla luce, un'altra al buio. Quella al buio, per tutto il tempo dell'esperimento, cioè 16 giorni, deve rimanere al buio e solo dopo che saranno passati tutti questi giorni, la scopriremo e vedremo cosa è successo.



OSSERVO E DESCRIVO LA PATATA



PRIMA OSSERVAZIONE

Francesco Z.: La patata ha sopra le piante, le foglie sono verdi...la patata sembra un albero. Sotto ha le radici che servono per farla stare in piedi...sembrano delle corde.

Insegnante: Secondo te, è viva?

Francesco Z.: Sì, perché gli sono cresciute le foglie.

SECONDA OSSERVAZIONE

Francesco Z.: E' cresciuta. Le foglie e le radici sono cresciute, ci sono tante foglie.

TERZA OSSERVAZIONE

Francesco Z.: Le foglie sono verdi, i rami sono viola, la patata è marrone e le radici sono bianche e l'acqua è bianca...E' diversa perché ora ha le foglie e l'altra volta no.

SCOPRIAMO LA PATATA AL BUIO...

Insegnante Oggi, finalmente, dopo 16 giorni, scopriamo la patata al buio. Togliamo la scatola che l'ha coperta... Adesso leggiamo le ipotesi che voi, bimbi, avete detto, su quelle che sarebbe successo alle due patate, quella al buio e quella alla luce, alla fine dell'esperimento

Dopo aver letto le ipotesi dei bambini, raccolte sulla tabella, Nicholas scopre, insieme ai suoi amici, la patata al buio.



Insegnante Sono uguali le due patate?

Bimbi No!

Insegnante Osserviamole da vicino, con le lenti di ingrandimento...



Matteo Tri. Le foglie sono piccole.
Erika Sono diverse.
Melissa Le foglie sono gialle.
Insegnante Sembrano sbiadite.
Francesco I. Le radici sono nere, nere, nere, nere.
Alessio Me. Sono diverse le patate.
Insegnante Adesso ogni bimbo osserverà e descriverà le patate.

Il presente documento è tratto dal sito web “Documentaria” del
Comune di Modena: <https://documentaria.comune.modena.it>

Titolo: Autunno

Sottotitolo:

Collocazione: SC 69



Comune di Modena



Copyright 2022 © Comune di Modena.

Tutti i diritti sono riservati.

Per informazioni scrivere a: memo@comune.modena.it